

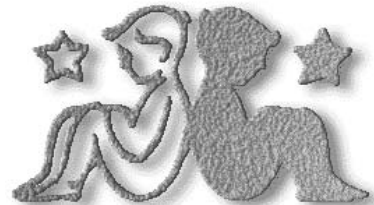
* ASTROLOGISCHE ANALYSE *
Partnerschaft Langform

Helmut Kohl
03.04.1930 06:30 MET
Oggersheim (D 8-49)

Marilyn Monroe
01.06.1926 09:30
Los Angeles (USCA-118-34)



Ihr Sternzeichen: Widder



Ihr Sternzeichen: Zwilling

Erstellt von

Pistel

Inhaltsverzeichnis

Grafik	4
Datenblatt	5
Prolog	6
Gefühle, Bedürfnisse, Wurzeln - Mond	8
Bedürfnis nach Abwechslung und Vielseitigkeit	8
Geborgenheit durch materielle Sicherheit	9
Ihr Gespür für die beruflichen Belange von Marilyn Monroe	10
Ihr Gefühl erfährt Belebung durch Marilyn Monroe	10
Kommunikation, Ausdruck, Sprache, Information - Merkur	11
Impulsives Denken und direkte Kommunikation	12
Kommunikation als Weg zum Aufspüren von Hintergründen	12
Ihr Verständnis für die Weltanschauung von Marilyn Monroe	13
Ihr Austausch mit Marilyn Monroe provoziert Machtkampf	13
Ihr Austausch mit Marilyn Monroe bringt direkte Anstöße	14
Ihr Denken macht Marilyn Monroe die Lebensaufgabe bewusst	14
Freundschaft, Liebe und Erotik - Venus und Mars	15
Anziehungskraft durch Direktheit und Unternehmungslust	16
Beziehungswunsch nach Selbstständigkeit und Initiative	17
Ihre Harmonisierung der Weltanschauung von Marilyn Monroe	17
Ihre Liebesvorstellung im Einklang mit der von Marilyn Monroe	18
Ihre Liebe findet Förderung durch Marilyn Monroe	19
Durchsetzung durch Sensibilität und Hilfsbereitschaft	19
Initiative zur Aufdeckung von Hintergründen	20
Ihre Impulse für die Verwandlungskraft von Marilyn Monroe	21
Sie konkurrieren mit dem Selbstaussdruck von Marilyn Monroe	21
Ihr Tun erfährt durch Marilyn Monroe große Intensität	22
Ihrem Handeln ist das Auftreten von Marilyn Monroe fremd	23
Individualität und Selbstaussdruck - Sonne und Ascendent (AC)	23
Selbstaussdruck durch Tatkraft und Initiative	24
Persönliche Entfaltung durch Selbstlosigkeit	25
Ihre Individualität erweitert den Horizont von Marilyn Monroe	25
Ihr Selbstaussdruck regt den von Marilyn Monroe an	26
Ihr Wesen reibt sich am Machtanspruch von Marilyn Monroe	26
Ihr Wesen passt zum Auftreten von Marilyn Monroe	27
Impulsives, direktes Auftreten	28
Sie aktivieren die Sinnsuche bei Marilyn Monroe	28
Ihr Auftreten trifft auf Sympathie bei Marilyn Monroe	29
Ihr Auftreten regt die Expansion von Marilyn Monroe an	29
Ihr Auftreten passt zu den Sehnsüchten von Marilyn Monroe	30
Entwicklungspotenzial, Horizonterweiterung - Jupiter und Saturn	30
Vielseitiger Wissensdurst und Sinnsuche	31

Gutes Selbstwertgefühl und Händchen für Geld	32
Sie fördern das Gruppenbewusstsein von Marilyn Monroe	32
Ihr Elan bringt das Beste von Marilyn Monroe hervor	33
Ihr Optimismus stärkt das Auftreten von Marilyn Monroe	33
Strenge, normative Maßstäbe	34
Systematische Arbeit an der Karriere	34
Sie machen den Führungsanspruch von Marilyn Monroe bewusst	35
Ihre Normen sind dem Wesen von Marilyn Monroe fremd	36
Ihre Normen prallen auf den Machtanspruch von Marilyn Monroe	36
Ihren Normen ist das Auftreten von Marilyn Monroe fremd	37
Beruf, Berufung, Lebensziel - Medium coeli (Himmelsmitte, MC)	38
Entwicklung von Verantwortung und Disziplin als Ziel	38
Ihr Ziel macht die Kreativität von Marilyn Monroe bewusst	39
Ihrem Ziel ist der Selbsta Ausdruck von Marilyn Monroe fremd	40
Ihr Ziel ist polar zu den Konzepten von Marilyn Monroe	40
Ihr Ziel hat wenig mit dem Ansatz von Marilyn Monroe gemein	41
Lebensaufgabe - Mondknotenachse	41
Von Fremdbestimmung zu Selbstbestimmung	42
Entdeckung der Freude an eigenen Entscheidungen	43
Ihr Lebensziel aktiviert die Sinnsuche von Marilyn Monroe	43
Ihr Lebensziel entspricht dem Berufsziel von Marilyn Monroe	44
Epilog	44

Helmut Kohl
Oggersheim (D 8-49)

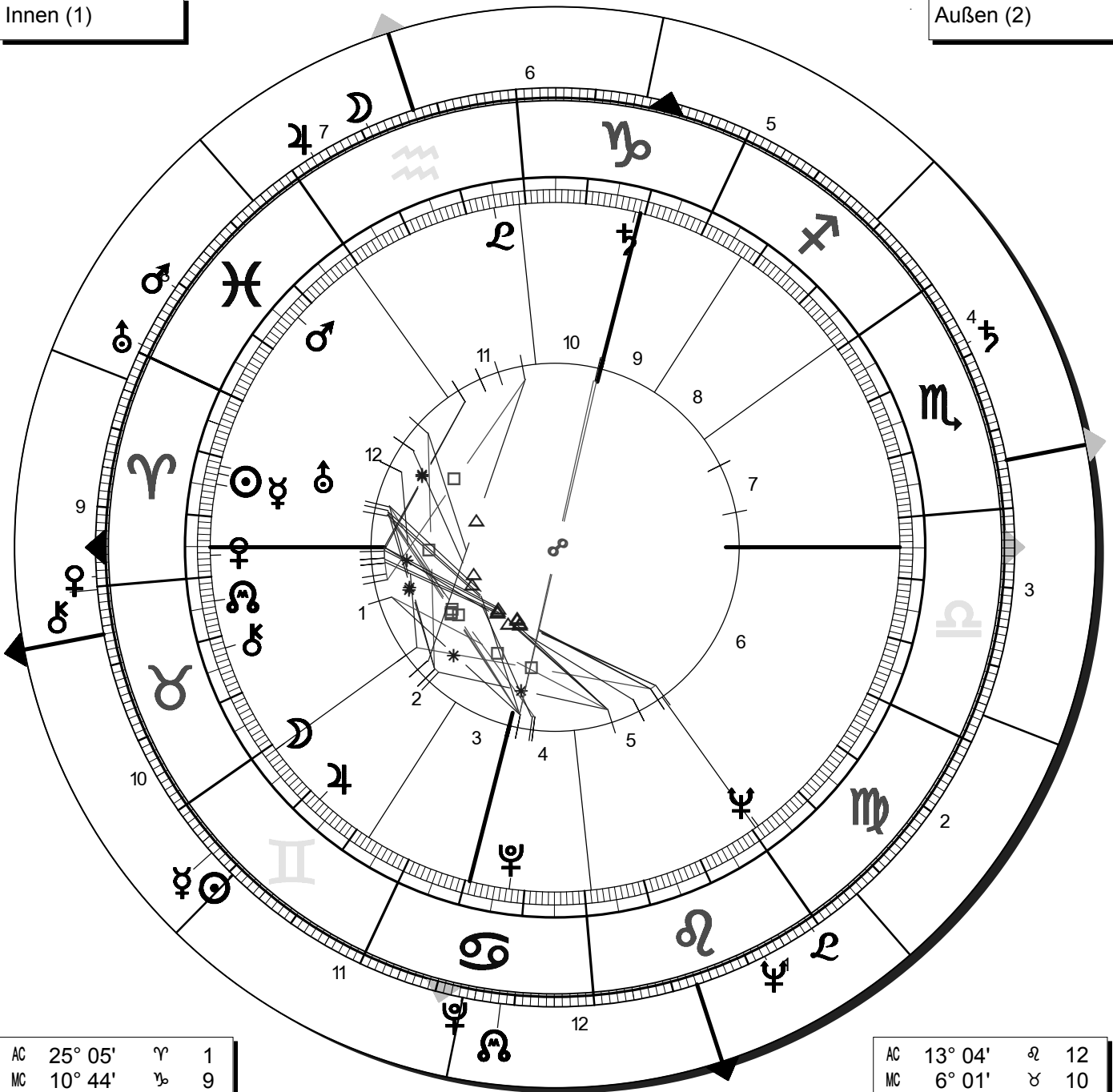
L: 008°22' O B: 49°29' N
03.04.1930 06:30 MET

Innen (1)

Marilyn Monroe
Los Angeles (USCA-118-34)

L: 118°14' W B: 34°03' N
01.06.1926 09:30 PST

Außen (2)



AC	25° 05'	♈	1
MC	10° 44'	♈	9
☉	12° 44'	♈	12
☽	1° 00'	♈	2
♀	14° 32'	♈	12
♁	26° 25'	♈	1
♂	13° 16'	♈	12
♃	12° 05'	♈	2
♅	11° 24'	♈	12
♁	1° 11'	♈ R	6
♁	17° 26'	♈	4
♁	12° 05'	♈	1
♁	5° 18'	♈	11
♁	4° 03'	♈	1

1	25° 05'	♈
2	1° 00'	♈
3	22° 25'	♈
4	10° 44'	♈
5	1° 05'	♈
6	0° 39'	♈
7	25° 05'	♈
8	1° 00'	♈
9	22° 25'	♈
10	10° 44'	♈
11	1° 05'	♈
12	0° 39'	♈

Partnerhoroskop
Placidus

1	13° 04'	♈
2	6° 08'	♈
3	3° 40'	♈
4	6° 01'	♈
5	10° 35'	♈
6	13° 31'	♈
7	13° 04'	♈
8	6° 08'	♈
9	3° 40'	♈
10	6° 01'	♈
11	10° 35'	♈
12	13° 31'	♈

AC	13° 04'	♈	12
MC	6° 01'	♈	10
☉	10° 26'	♈	10
☽	19° 05'	♈	7
♀	6° 46'	♈	10
♁	28° 45'	♈	9
♂	20° 43'	♈	8
♃	26° 49'	♈	7
♅	21° 26'	♈ R	4
♁	28° 59'	♈	8
♁	22° 13'	♈	1
♁	13° 23'	♈	11
♁	0° 23'	♈	9
♁	29° 03'	♈	1
♁	18° 16'	♈	12

Helmut Kohl Oggersheim (D 8-49)

L: 008°22' O B: 49°29' N
03.04.1930 06:30 MET

Marilyn Monroe Los Angeles (USCA-118-34)

L: 118°14' W B: 34°03' N
01.06.1926 09:30 PST

Planetenstellungen Person (1) in Haus Person (2)

AC	Ascendent	25° 05'	♈	Widder	Haus	9
MC	Medium Coeli	10° 44'	♄	Steinbock	Haus	5
☉	Sonne	12° 44'	♈	Widder	Haus	9
☾	Mond	1° 00'	♈	Zwilling	Haus	10
☿	Merkur	14° 32'	♈	Widder	Haus	9
♀	Venus	26° 25'	♈	Widder	Haus	9
♂	Mars	13° 16'	♋	Fische	Haus	8
♃	Jupiter	12° 05'	♈	Zwilling	Haus	11
♄	Saturn	11° 36'	♄	Steinbock	Haus	5
♅	Uranus	11° 24'	♈	Widder	Haus	9
♆	Neptun	1° 11' R	♎	Jungfrau	Haus	1
♇	Pluto	17° 26'	♋	Krebs	Haus	12
♁	Chiron	12° 05'	♉	Stier	Haus	10
♁	Lilith	5° 18'	♎	Wassermann	Haus	6
♁	mKnoten	4° 03'	♉	Stier	Haus	9

Häuserstellungen Person (1)

1	25° 05'	♈	Widder
2	1° 00'	♈	Zwilling
3	22° 25'	♈	Zwilling
4	10° 44'	♋	Krebs
5	1° 05'	♌	Löwe
6	0° 39'	♎	Jungfrau
7	25° 05'	♎	Waage
8	1° 00'	♏	Schütze
9	22° 25'	♏	Schütze
10	10° 44'	♄	Steinbock
11	1° 05'	♎	Wassermann
12	0° 39'	♋	Fische

Aspekte Person (1) nach Person (2)

♁	♃	MC	1° 57'	♀	♁	♁	3° 43'	♁	♁	♁	0° 28'
AC	♃	♀	3° 39'	♃	♁	☉	2° 50'	☉	♁	AC	0° 20'
♀	♃	♀	2° 19'	♁	♁	♁	1° 58'	♁	♁	AC	1° 27'
♀	♃	♁	3° 58'	AC	♁	☉	0° 21'	♁	♁	AC	1° 40'
♃	♃	☉	1° 38'	☉	♁	♁	0° 54'	♀	♁	♁	2° 38'
♁	♃	♁	2° 07'	♀	♁	☉	0° 58'	♃	♁	♁	0° 06'
♁	♃	♁	0° 49'	♃	♁	♀	0° 28'	AC	♁	♁	2° 52'
♁	♃	♁	3° 39'	MC	♁	♁	1° 04'	♁	♁	♀	2° 26'
♁	♁	♁	-1° 47'	♁	♁	♀	1° 39'	♁	♁	♁	0° 47'
MC	♁	♁	-2° 38'	♁	♁	♁	0° 13'	♁	♁	♁	3° 17'
♁	♁	AC	0° 59'	♁	♁	♁	0° 24'	AC	♁	♁	3° 58'
♁	♁	MC	0° 42'	♁	♁	♁	1° 54'	♁	♁	♀	1° 27'
☉	♁	♁	0° 39'	♁	♁	♁	0° 24'	♁	*	AC	0° 59'
☾	♁	♁	-1° 56'	♁	♁	♁	1° 40'	☉	*	☉	2° 17'
♁	♁	♁	-1° 08'	☉	♁	♁	1° 19'	☾	*	♁	2° 00'

Quadrantenverteilung Person (1)

Quadrant 1	5	☾ ♀ ♃ ♁ ♁
Quadrant 2	2	♁ ♁
Quadrant 3	0	
Quadrant 4	6	☉ ♁ ♃ ♁ ♁ ♁

Elementverteilung Person (1)

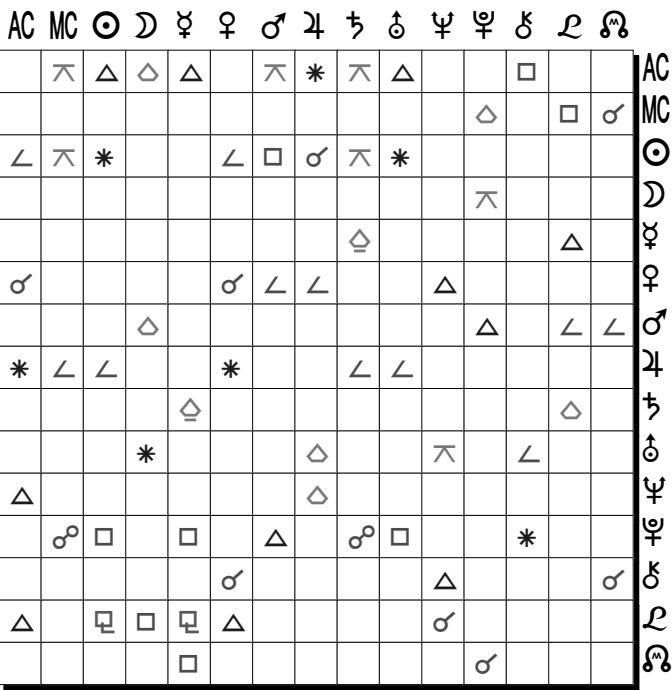
Erde	5	MC ♁ ♁ ♁ ♁
Wasser	2	♃ ♁
Feuer	5	AC ☉ ♁ ♁ ♁
Luft	3	☾ ♁ ♁

Qualitätenverteilung Person (1)

Kardinal	8	AC MC ☉ ♁ ♁ ♁ ♁ ♁
Fix	3	♁ ♁ ♁
Flexibel	4	☾ ♃ ♁ ♁

Zeichenverteilung Person (1)

männlich	8	AC ☉ ☾ ♁ ♁ ♁ ♁ ♁
weiblich	7	MC ♃ ♁ ♁ ♁ ♁ ♁



Aspekte	Planeten	Tierkreis
♃	AC Ascendent	♈ Widder
♁	MC Medium Coeli	♄ Steinbock
♁	☉ Sonne	♈ Zwilling
☾	☾ Mond	♋ Krebs
♁	♀ Merkur	♌ Löwe
♁	♀ Venus	♎ Jungfrau
♁	♂ Mars	♎ Waage
*	♃ Jupiter	♏ Skorpion
♁	♄ Saturn	♏ Schütze
♁	♅ Uranus	♄ Steinbock
♁	♆ Neptun	♎ Wassermann
♁	♇ Pluto	
♁	♁ Chiron	
♁	♁ Lilith	
♁	♁ mKnoten	

Prolog

Sie und Ihr Partner sind jeweils eine Welt für sich mit ihrer ureigenen Dynamik und ihren vielfältigen Qualitäten, symbolisch dargestellt in Ihren persönlichen Horoskopen. Keiner von Ihnen ist ein einheitliches Wesen, sondern Sie verfügen über ein ganzes Arsenal von Persönlichkeitsanteilen, dargestellt durch die Planeten, die sich in ihrer Art durchaus widersprechen können und dennoch zu Ihnen gehören. Sie sind nicht nur so oder so, sondern von einer Situation zur anderen kann sich ein anderer Aspekt melden und Ihre Sicht vollkommen verändern. Jeder hat eine Lieblingsversion von sich, und in einer Partnerschaft können Teile angesprochen werden, die nicht dazu passen und am liebsten ausgemerzt werden sollen. Das ist jedoch nicht möglich. Nehmen Sie sich lieber in allen Aspekten an und entdecken Sie Ihren vielfältigen inneren Reichtum.

Wenn Sie in Ihrer Partnerschaft aufeinander treffen, dann beeinflussen Sie sich gegenseitig auf vielfältige Weise und erschaffen eine neue, gemeinsame Welt mit anderen Gewichtungen, als Sie für sich allein getroffen haben. Sie können sich gegenseitig Wesenszüge und Verhaltensweisen bewusst machen, die Ihnen allein vielleicht nicht so deutlich sind. Sie berühren sich an Punkten, die problematisch und schmerzhaft sein können, doch Sie erwecken in sich auch Qualitäten und Fähigkeiten, die Ihr Verständnis von sich erweitern und Ihr Leben reicher machen.

Diese Analyse untersucht Ihre Partnerschaft unter fünf wesentlichen Gesichtspunkten, die in einer Beziehung wirksam sind. Sie können erkennen, wie und wo bei Ihnen die Schwerpunkte liegen, welche Themen für Sie besonders wichtig sind und welche Entwicklungsmöglichkeiten Sie in Ihrer Partnerschaft sehen und anstreben:

- 1. Die Gefühlsebene, symbolisiert durch den Mond - sich wohlfühlen, miteinander vertraut und geborgen sein als Basis für die Beziehung.*
- 2. Die Verständigungsebene, symbolisiert durch den Merkur - miteinander sprechen, sich ausdrücken, Missverständnisse klären und sich verstehen lernen.*
- 3. Die Ebene der gegenseitigen Anziehung, symbolisiert durch Venus und Mars - Liebe, Erotik, Kampf, Harmonie und Auseinandersetzung, Kompromissbereitschaft und Durchsetzung.*
- 4. Die Ebene der Individualität und des schöpferischen Selbstaudrucks, symbolisiert durch den Aszendenten (AC) einerseits und die Sonne andererseits - Darstellung und Gestaltung der eigenen Persönlichkeit innerhalb der Beziehung.*
- 5. Die Ebene des Entwicklungspotenzials und des Lebensziels, symbolisiert durch Jupiter und Saturn und durch die Mondknotenachse und das MC (Medium coeli) - wie Sie sich gegenseitig in Ihrem Wachstum fördern, Prüfungen bestehen, Verantwortung übernehmen und Ihre Lebensaufgabe erkennen und verwirklichen.*

Im folgenden Deutungstext erfahren Sie und Ihr Partner zunächst etwas über Ihre jeweils eigenen persönlichen Qualitäten und Potenziale in Bezug auf die angesprochenen Themen. Sie finden eine Beschreibung der Stellung Ihrer Planeten, Ihrer Mondknotenachse sowie des AC und des MC in Ihrem eigenen Horoskop. Dabei symbolisieren die Planeten, Mondknoten, AC und MC die grundsätzlichen Energien, die zum Ausdruck gebracht werden wollen. Die Hausposition beschreibt den Lebensbereich, in den Sie diese Energien vorrangig einbringen möchten. Und die Stellung im Zeichen veranschaulicht die besondere Art oder Färbung, in der diese Energien sich zeigen. Sie lernen beide also Ihre eigenen Wesensanteile kennen, mit denen Sie in Ihrer Partnerschaft "antreten".

Ihre gegenseitige Wechselwirkung zeigt sich astrologisch dann darin, wie Ihre eigenen Planeten, Mondknoten, AC und MC in die Häuser, d.h. die Lebensbereiche, Ihres Partners fallen und umgekehrt. Stellen Sie sich Ihr eigenes Horoskop so über dem Ihres Partners liegend vor, dass die Tierkreiszeichen beider Horoskope deckungsgleich sind. Haben Sie zum Beispiel einen Schütze-Aszendenten, so fällt die Waage ins zehnte Haus. Bei einem Partner mit Skorpion-Aszendent fällt die Waage in dessen elftes Haus. Angenommen, Sie haben einen Planeten in Ihrem zehnten Haus in der Waage. Dieser wirkt dann in seiner spezifischen Energie auf das elfte Haus Ihres Partners und spricht die damit verbundenen Themen an. Ebenso gibt es auch eine Rückkopplung vom Haus des Partners auf Ihren Planeten.

Stellen Sie sich die Planeten wie Lichtquellen vor, die ihr Licht auf bestimmte Lebensbereiche des Partners werfen und sie erhellen. Manchmal ist die Helligkeit vielleicht unangenehm, weil alle Versteckspiele auffliegen - doch letztlich können Sie sich orientieren und einen klaren Weg finden.

Um den Energiefluss und die wechselseitige Einflussnahme zwischen Ihnen noch genauer herauszuarbeiten, finden Sie in einem weiteren Abschnitt zu jedem der oben angeführten Themen Beschreibungen der Aspekte, die Ihre Planeten, Mondknoten, AC und MC mit denen Ihres Partners bilden. So bekommen Sie einen Eindruck von dem komplexen Geflecht der Wechselwirkungen zwischen Ihren beiden Persönlichkeiten.

Nehmen Sie bitte alle Beschreibungen als Anregungen und nicht als Festlegungen - und verstehen Sie bitte die angeführten Beispiele als sinngemäß übertragbar auf Ihre spezielle Situation. Sie haben immer mehr Potenzial und vielfältigere Fassetten, als hier zum Ausdruck kommen kann. Die Texte sind im Sinne Ihres bestmöglichen Potenzials formuliert und möchten Sie ermuntern, nicht in Problemen, sondern in Lösungen zu denken. Stecken Sie Ihre Energie in die positive, gelöste Vision Ihrer momentanen Situation! Damit zapfen Sie förderliche Kräfte an und bekommen, was Sie wollen.

Eine Anmerkung zum Begriff "Partner": Der Einfachheit halber und um den Text übersichtlich zu halten, wurde die männliche Form "Partner" gewählt, ob es sich um eine Frau oder einen Mann beim Partner handelt. Die angesprochenen Frauen mögen Nachsicht üben.

Die Aspekte zwischen den Planeten

Die Aspekte sind die Winkelbeziehungen zwischen den einzelnen Planeten, entsprechend ihrer Verteilung im Tierkreis. Sie bilden Energielinien zwischen den Kräften, die die Planeten repräsentieren, und geben Auskunft über deren harmonisches oder spannungsgeladenes Zusammenwirken.

Konjunktion - 0°: Zwei (oder mehr) Planeten stehen eng zusammen am gleichen Platz im Tierkreis. Die zum Ausdruck kommenden Kräfte sind sehr konzentriert und beeinflussen sich gegenseitig auf das Innigste. Das kann sehr angenehm sein, wenn verwandte Kräfte aufeinander treffen, aber auch schwierig und spannungsgeladen, wenn sehr unterschiedliche Energien so nahe beieinander liegen.

Sextil - 60°: In diesem Aspekt sind zwei Planetenkräfte in verwandten Elementen (Feuer - Luft, Erde - Wasser) auf harmonische, mühelose Weise miteinander verbunden. Die vorhandenen Möglichkeiten müssen jedoch ergriffen werden, sonst verpuffen sie. Dieser Aspekt fordert also Initiative und bringt eine Schärfung des Bewusstseins.

Quadrat - 90°: In diesem Aspekt sind zwei Kräfte aus sich fremden Elementen miteinander verknüpft (Feuer - Wasser, Erde - Luft), und es erfordert Engagement und Arbeit an sich selbst, um die darin enthaltenen Konflikte und Spannungen in konstruktive Lösungen umzuwandeln. Dieser Aspekt erfordert Mühen, hat jedoch sehr viel Energie für Veränderungsarbeit: Es lohnt sich, die Herausforderung anzunehmen.

Trigon - 120°: In diesem Aspekt fließen zwei Kräfte des gleichen Elements (Feuer - Feuer, Erde - Erde, Luft - Luft, Wasser - Wasser) harmonisch zu einer Synthese zusammen. Seine Qualität ist angenehm und spannungsfrei: Sie können sich darin ausruhen, bei Übertreibung jedoch auch in Trägheit abgleiten.

Quinkunx - 150°: Dieser Aspekt gehört zu den so genannten Nebenaspekten, ist jedoch umso wirksamer, je weiter Sie in Ihrem Bewusstsein fortgeschritten sind. Zwei sich eher fremde Kräfte kommen in diesem Aspekt zusammen und erzeugen eine Sehnsucht, sie konstruktiv miteinander zu verbinden. Sie haben die freie Wahl, sich für diese Arbeit zu entscheiden - und Ihre Reife entscheidet darüber, ob Sie diesen kreativen Schritt der Verknüpfung tun.

Opposition - 180°: In diesem Aspekt stehen sich zwei Kräfte polar gegenüber und schauen sich an. Sie erzeugen eine Spannung, die nach einem Ausgleich, einer fruchtbaren Synthese verlangt: die beiden Pole wollen als zwei Seiten der Einheit erkannt werden.

Gefühle, Bedürfnisse, Wurzeln - Mond

Die Stellung des Mondes in Ihrem Horoskop, im Zeichen und im Haus, zeigt Ihnen Ihre ureigene, subjektive Gefühlswelt mit all Ihren Hemmungen, Ängsten, Ausweichmanövern, Bedürfnissen und Sehnsüchten, deren Wurzeln oft weit in die Kindheit reichen - und mit all Ihrem Reichtum an nährenden Gefühlen, die Sie zu geben haben.

Alle Gefühle sind erlaubt und dürfen ausgedrückt werden. Sie gehören zu Ihnen wie Ihr Herz und Ihre Hände, und sie zeigen den Weg zur Quelle Ihres Lebendigseins. Durch genaues Hinspüren finden Sie heraus, was Sie wirklich brauchen, um sich wohl, zufrieden, sicher und gestillt zu fühlen.

Wut führt Sie zu Ihrer Durchsetzungskraft. Leidenschaftlich erleben Sie Ihre Vitalität und Ihren eigenen Willen. Sie können handeln und für sich selbst sorgen.

Tränen befreien Sie von altem, tief und lange zurückgehaltenem Schmerz, und Sie erleben durch das Loslassen, wie Sie im Innern zutiefst heil und lebendig sind, geborgen im Leben.

Liebe lässt Ihren Trotz und Ihren Stolz dahinschmelzen. Sie öffnen sich und erfahren, geliebt, angenommen, gehalten und genährt zu sein. Aus Ihnen strömt die Lust zu geben, und Sie fühlen sich unendlich reich und glücklich.

Der Mond symbolisiert auch das Mutterbild, das Sie in sich tragen, die Art, wie Sie Ihre Mutter und das häusliche Umfeld als Kind erlebten. Aus diesen Erfahrungen haben Sie, meist unbewusst, bestimmte Reaktionsmuster entwickelt, mit denen Sie Ihrem Partner begegnen, wenn er entsprechende Gefühle in Ihnen auslöst. Sie neigen dann dazu, Ihre Erfahrung mit der Mutter auf Ihren Partner (egal ob Mann oder Frau) zu projizieren, und sehen das Verhalten Ihres Partners durch die Brille Ihrer Erwartungshaltungen. Natürlich geschieht das auch umgekehrt. Zusammen können Sie sich darin unterstützen, Ihre Muster aus den frühen familiären Prägungen zu erkennen und zu verändern.

Je klarer und deutlicher Sie beide Ihre Gefühle und Bedürfnisse ausdrücken, desto mehr ermöglichen Sie sich gegenseitig, sich das zu geben, was Sie jeweils brauchen - und umso wohler, geborgener und freier fühlen Sie sich miteinander.

Der Mond beschreibt die tiefste emotionale Schicht Ihrer Persönlichkeit. In einer Partnerschaft ist die gegenseitige Befriedigung dieser ursprünglichen Gefühlsbedürfnisse von grundlegender Bedeutung für die Tragfähigkeit der Beziehung.

Die vielfältigen Aspekte und Berührungspunkte der Monde beider Partner zeigen die Stimmigkeit oder Unstimmigkeit der gefühlsmäßigen Basis, auf der Ihre Beziehung ruht und woran Sie gemeinsam arbeiten können, um sich persönlich abgerundeter und in sich geborgen zu fühlen.

Bedürfnis nach Abwechslung und Vielseitigkeit

Mond im Zeichen Zwilling

Ihre Gefühlsnatur hat etwas Quecksilbriges. Sie sind sehr beweglich, neugierig und vielseitig interessiert. Sie haben eine leichte, gefällige Art, Kontakte zu knüpfen. Wenn Begegnungssituationen emotional brisant werden, springen Sie gern und wechseln zu harmloseren Themen über. An schwer verdaulichen Inhalten nippen Sie lieber nur ein bisschen, kratzen die Oberfläche an und gehen dann weiter. Das ist sowohl eine Begabung, das Leben leicht zu nehmen, als auch ein Eigentor für Ihre tieferen Bedürfnisse nach Geborgenheit, die durch Oberflächlichkeit nicht satt werden. Wenn Sie über Ihre Gefühle reden, sollten Sie sie nicht verharmlosen, sondern sie fühlen und ausdrücken, was Sie

brauchen.

Geschichten sind Nahrung für Sie, und Bücher lesen Sie nicht, sondern verschlingen sie.

Sie sind ein Multimediatalent. Das Radio und der Fernseher laufen, und Sie sitzen gemütlich und blättern in Zeitschriften. Absolute Stille macht Sie nervös, Sie brauchen Hintergrundgeräusche, um sich zu konzentrieren. Sie ziehen das abwechslungsreiche Leben in der Stadt dem ruhigen Landleben vor, und Sie kennen jeden Winkel in Ihrem näheren Umfeld.

Sie haben einen guten Kontakt zu jungen Leuten und ihren Interessen, denn innerlich fühlen Sie sich selbst jung, egal, wie alt Sie sind. Ihr reges Interesse an allem Aktuellen hält Sie lebendig und "up to date".

Geborgenheit durch materielle Sicherheit

Ihr Mond im 2. Haus

Sie brauchen für Ihr emotionales Gleichgewicht eine gesicherte, überschaubare finanzielle Situation, die Sie entspannt in die Zukunft blicken lässt. Reserven, etwas "auf der hohen Kante", dienen Ihnen als Rückhalt, als angenehmes "Ruhekissen". Sie haben eine instinktiv ökonomische Begabung, sich Ihre Basis zu schaffen und gut zu Haus halten.

Behalten Sie diese Fähigkeit immer in Ihrem Bewusstsein, auch wenn die Umstände einmal ungünstiger oder ungesicherter sind. Besinnen Sie sich und vertrauen Sie darauf, dass Ihre Empfänglichkeit ungeahnte Möglichkeiten für Sie öffnet.

Sie gewinnen Ihren Selbstwert aus Ihrer Fürsorglichkeit, aus Ihrem Einfühlungsvermögen, Sie wissen, was Sie zu geben haben. Sie dürfen auch nehmen. Sich unter Ihrem innen gefühlten Preis zu "verkaufen", bekommt Ihnen nicht, macht Ihnen schlechte Laune. Halten Sie sich lieber bei Laune, genießen Sie Ihren Wert, nennen Sie Ihren Preis, in welcher Münze auch immer, und gestehen Sie ihn sich zu. Gönnen Sie sich, was Sie verdient haben. So sind Sie immer auch eine Bereicherung für andere.

Sie haben ein starkes Bedürfnis, Ihr eigenes zu haben, sei es eine Wohnung, ein Haus oder das Einkommen. Sie möchten eine eigene Basis haben und sich abgrenzen können. Es ist wichtig für Ihr Wohlbefinden, dass Sie sich immer wieder auf Ihr eigenes Zentrum zurückziehen, um dort Ihre innere Geborgenheit zu finden.

Ihr Gespür für die beruflichen Belange von Marilyn Monroe Ihr Mond im 10. Haus Ihres Partners

Sie, Helmut Kohl, können sich sehr gut in die berufliche Situation von Marilyn hineinfühlen. Sie haben ein Gespür dafür, mit welchen Qualitäten und Talenten Marilyn ausgerüstet ist, um den eigenen Platz in der Gesellschaft einzunehmen, und Sie können Marilyn darin liebevoll unterstützen, die eigene Aufgabe bestens zu erfüllen. Sie haben Verständnis für das Anliegen Ihres Partners, die übergeordneten Belange und die Verantwortung gegenüber der Gemeinschaft wichtig zu nehmen und die private Sphäre in dem Moment zurückzustellen.

Wenn Maßstäbe und Normen Ihres Partners bezüglich seiner Arbeit und seiner Stellung in der Gesellschaft allzu streng oder starr sind und er sich zu viel Verantwortung und Pflichten auflädt, können Sie ihn unterstützen, etwas weicher, pfleglicher und entspannter mit sich umzugehen. Sie sorgen dafür, dass er auch seinen gefühlsmäßigen und natürlichen biologischen Bedürfnissen wie Ruhe, Schlafen und Essen einen angemessenen Platz in seinem Tagesablauf einräumt.

Im Gegenzug können Sie von Marilyn mehr Struktur und Disziplin lernen, falls es Ihnen daran mangelt. Sie können zeitweilig Ihre subjektiven Bedürfnisse zurückstellen, wenn wichtige äußere Verpflichtungen anstehen. Zusammen haben Sie die Chance, ein ausgewogenes Gleichgewicht zwischen häuslicher und beruflicher Sphäre herzustellen.

Ihr Gefühl erfährt Belebung durch Marilyn Monroe Mond Sextil Partner-Uranus

Durch Marilyn erleben Sie eine angenehme Anregung und Bereicherung für Ihr Gefühlsleben, und Sie erkennen, wo Sie sich in der Vergangenheit selbst beschnitten haben und welche Verhaltensweisen Sie jetzt nicht mehr wollen. Ihnen wird ganz deutlich, dass Sie mehr emotionale Befriedigung in Ihren Beziehungen suchen, und Sie spüren durch Marilyn auch die nötige Energie dazu, Ihre neuen, bisher ungewohnten Bedürfnisse nach intensiverem emotionalen Austausch und echter Geborgenheit zu befriedigen.

Marilyn bringt ein neues Element in Ihr Gefühlsleben und bereichert dadurch Ihr Verständnis für Ihre eigene seelische Identität. Sie empfinden eine neue Frische in Ihrem Erleben, und der freiheitliche Ansatz von Marilyn regt Sie an und lädt Sie einfach ein, Ihre alten, einschränkenden Selbstdefinitionen und Reaktionsmuster fallen zu lassen. Wenn Sie sich bereitwillig auf diesen Prozess einlassen, wird er harmonisch und leicht ablaufen.

Wenn Sie eine gemeinsame Wohnung haben, werden Sie Lust bekommen, die alte, eingefahrene Ordnung aufzubrechen, umzuräumen und die Räume nach Ihren neu erkannten emotionalen Bedürfnissen umzugestalten. Sie wünschen sich mehr Luft, mehr Freiraum für den Ausdruck Ihrer jeweiligen, individuellen Natur. Die konventionelle Aufteilung in Wohnzimmer, Schlafzimmer, Küche mag Ihnen unbefriedigend erscheinen: Sie wollen vielleicht beide einen eigenen Raum nach eigenen Vorstellungen gestalten, Ihr Zusammensein jeweils als anregenden Besuch im Reiche des anderen erleben und die kreative Spannung zwischen den Kontrasten und Übereinstimmungen Ihrer beider Wesensarten nutzen, um immer wieder neu und unerwartet in intensiven Kontakt zu kommen.

Sie können zusammen sowohl emotionale Nähe, Intimität und Geborgenheit, als auch Distanz voneinander in Harmonie erleben. Sie respektieren den Eigenraum von Marilyn und nehmen auch den Ihren in Anspruch in der Erkenntnis, dass der temporäre Rückzug dorthin für beide nötig ist, um eine neue Plattform für die inzwischen weiterentwickelte Beziehung zu liefern.

Kommunikation, Ausdruck, Sprache, Information - Merkur

Der Merkur in Ihrem Horoskop sagt Ihnen, wie Sie Ihre Umwelt wahrnehmen, wie und worüber Sie nachdenken und sprechen. Alle Eindrücke, die Ihr Interesse und Ihre Neugier erwecken, lösen Gedanken und Verknüpfungen in Ihnen aus, machen Sie wach und kreativ. In Ihrem bevorzugten Interessensbereich haben Sie regelrechte Datenbanken von Informationen in Ihrem Kopf, die Sie schnell abrufen können, wenn Sie auf jemanden treffen, der Ihre Sprache spricht und Ihre Sichtweise teilt. Kommen Sie mit jemandem in Berührung, der Dinge und Situationen aus einem ganz anderen Blickwinkel sieht, können Sie sich entweder gegenseitig ergänzen und bereichern, oder die Kommunikation läuft sich tot: es fehlt die Resonanz - man bleibt sich fremd. Oder Ihre Gemüter erhitzen sich, und Sie geraten heftig aneinander.

Neben der Sprache benutzen Sie auch Ihren Körper als Ausdrucksmittel und teilen sich durch Mimik, Gestik und Körperhaltung anderen Menschen mit. Sie können sich auch ohne Worte verständigen, so wie Sie es vielleicht kennen, wenn Sie im Ausland sind, die dortige Sprache nicht sprechen, mit Händen und Füßen reden - und verstanden werden.

In einer Partnerschaft ist die Kommunikation ein sehr wichtiges Bindeglied, eine wesentliche Brücke der Verständigung zwischen den Partnern, vor allem bezüglich ihrer Unterschiedlichkeit, die zu Missverständnissen Anlass geben kann.

So wie Sie hat jeder Mensch seinen ureigenen Bedeutungskatalog zu den Worten, die er benutzt. Sind Sie sich dessen nicht bewusst, erheben Sie Ihre Interpretationen leicht zur Allgemeingültigkeit, was niemals stimmen kann und zu Verständigungsschwierigkeiten führt. Sind Sie sich aber Ihres besonderen Blickwinkels bewusst, respektieren Sie viel eher, dass jemand dieselbe Sache ganz anders sehen und verstehen kann. Sie entwickeln dann Toleranz und die Geduld, sich selbst für den anderen solange in dessen Sprache zu übersetzen, bis Sie eine Übereinstimmung gefunden haben. Dies ist nicht immer leicht, besonders wenn Gefühle mitspielen und mit dem Verstand zusammenstoßen. Wenn Sie umsichtig, sorgfältig und liebevoll mit der Sprache umgehen, mit dem Bewusstsein von der Macht, die Worte haben, ist sie ein wunderbares Verständigungsmittel zur Klärung, Versöhnung und Heilung von Konflikten.

Die Verbindung zwischen Ihrem Merkur und den Horoskopfaktoren Ihres Partners gibt Ihnen einen Einblick in die

vielfältigen Vernetzungen Ihrer Kommunikationsstrukturen mit denen Ihres Partners. Sie erkennen, auf welche Weise Sie sich verstehen und worin die Unterschiedlichkeiten bestehen. Merkur ist der Bote, der Mittler, der Vermittler.

Impulsives Denken und direkte Kommunikation

Merkur im Zeichen Widder

Ihre Art zu kommunizieren ist sehr direkt und unmittelbar. Ihnen kommt etwas in den Sinn, und schon ist es Ihnen auf den Lippen, wenn nicht andere Faktoren Ihres Horoskops dagegen sprechen. Ihr Denken ist von aktiver Tatenenergie erfüllt, nach dem Motto: "Gesagt, getan". Die ungebrochene Frühlingskraft steckt in Ihren Ideen, unerschrocken und unbefangen denken Sie drauflos und äußern Ihre Gedanken ohne Skrupel oder Vorsichtsmaßnahmen. Wenn Sie auf Widerstand stoßen, erwacht in Ihnen der Kampfgeist, und Sie stürzen sich ins Wortgefecht. Ihre Gedanken sind so sehr ein Teil von Ihnen, dass Sie sich persönlich angegriffen fühlen, wenn Ihnen jemand widerspricht. Sie können sehr schnell hitzig werden bis hin zu impulsiven Wutausbrüchen, doch das Feuer verrauchte auch schnell wieder, und Sie sind nicht nachtragend.

In gewisser Weise lieben Sie die Streitenergie, denn sie hat etwas Frisches, Herausforderndes: Sie fühlen sich aktiviert und lebendig. Mit Begeisterung und Impulsivität stürzen Sie sich auf neue Projekte, setzen Zeichen durch Ihre gedankliche Richtung und ziehen andere mit. Gründliches Nachdenken und sorgfältiges Abwägen überlassen Sie anderen. Sie sind für die Initialzündung zuständig.

Kommunikation als Weg zum Aufspüren von Hintergründen

Ihr Merkur im 12. Haus

Ihre Reflexionen und Gedanken laufen bei Ihnen im stillen Kämmerlein ab. Ihre Kommunikation ist nach innen gerichtet. Sie denken nach, wenn Sie allein sind, sei es zu Hause oder auf einem Waldspaziergang oder im Auto, wenn Sie längere Strecken allein unterwegs sind. Der Rückzug auf sich selbst ist für Sie nötig, um Ihre gedankliche Kreativität sich entfalten zu lassen. Denn es gibt so viele Assoziationen zu jedem Thema, die Sie auf Ihre Weise verknüpfen möchten und müssen, um sie zu verstehen, und dazu brauchen Sie einen meditativen Raum. Sie haben einen guten Zugang zu Ihrer Intuition, mancher Gedanke ist weniger gedacht, als geahnt und einfach durch Ihr Stillsein und Ihre Offenheit empfangen.

Wenn Sie lesen oder schreiben, vertiefen Sie sich in die Hintergründe und erschaffen gedanklich ganz eigene innere Welten. Sie sehnen sich vielleicht danach, jemanden dorthin

mitzunehmen, doch sind Sie etwas scheu, Kontakt zu anderen aufzunehmen und Ihre inneren Geheimnisse mit ihnen zu teilen. Vielleicht haben Sie Angst, als Spinner oder Fantast zu gelten und behalten Ihre Gedanken lieber für sich. Es tut Ihnen jedoch gut, es dennoch bei Menschen Ihres Vertrauens zu versuchen, um eine Rückmeldung und mehr Kontakt zur sonstigen Realität zu bekommen und Ihre Position zu überprüfen. Denken Sie daran, dass Ihre Ahnungen und Visionen auch Geschenke für andere sein können.

Ihr Verständnis für die Weltanschauung von Marilyn Monroe Ihr Merkur im 9. Haus Ihres Partners

Ihre Gedanken und die Gespräche mit Marilyn kreisen um Ihre geistigen Ziele im Leben, um die Suche nach Sinn und Bedeutung in allen Situationen. Sie suchen "die blaue Blume der Erkenntnis". Sie wollen wissen, welche höheren Gesetzmäßigkeiten Ihren Lebensweg leiten. Sie philosophieren gern miteinander - und möglicherweise gibt es heiße Diskussionen darüber, was die Wahrheit ist und wer Recht hat. Auf jeden Fall sind Sie immer bereit, etwas dazuzulernen und Ihren Horizont zu erweitern, wenn Sie sich nicht gerade in einer Überzeugung verbissen haben. Sie regen sich geistig sehr an, und Ihre Begeisterung kann Sie weit nach vorne tragen und Ihre Gedanken schon für die Tat nehmen lassen. Bedenken Sie daher immer auch die einzelnen, konkreten Schritte, die Sie zum Ziel führen.

Wenn Sie reiselustig sind, verlocken Sie Fernreisen. Asien, Südamerika, Neuseeland oder andere Reiseziele sind Zauberworte voller Verheißungen für Sie. Sie interessieren sich für fremde Kulturen, deren Sitten und geistiges Wissen. Je weiter weg und je fremder, desto aufregender für Sie - das Abenteuer lockt. Immer wollen Sie noch um die nächste Ecke schauen, ob sich dort nicht noch eine neue Perspektive auftut. Sie sind gern zusammen in der freien Natur, und manchmal erleben Sie die exotische Ferne ganz in Ihrer Nähe und verstehen wieder neue Zusammenhänge. Ihr Gedankenaustausch ist eine stete Bereicherung für Ihr inneres Wachstum.

Ihr Austausch mit Marilyn Monroe provoziert Machtkampf Merkur Quadrat Partner-Pluto

In Ihrer Kommunikation werden mächtige Kräfte aktiviert, die zu heftigen Auseinandersetzungen führen können. Daran ist nichts Falsches, denn um zu tiefen Erkenntnissen und zum Kern zu gelangen, ist es nötig, die Masken der frühen Konditionierungen zu durchbrechen - was durchaus hart und schmerzhaft sein kann.

Wenn Sie Ihre Macht dafür aufwenden, die alten Konzepte von Kontrolle und Manipulation aufrechtzuerhalten, dann wird der Druck steigen, denn die Energie, die von Marilyn ausgeht, ist dazu angelegt, bis zum tiefsten Grund vorzudringen und die Wahrheit unter allen Schichten von Verdrängungen zu finden: sie zielt auf Verwandlung und Erneuerung ab. Dagegen ist kein Kraut gewachsen, denn es sind die Lebensprozesse selbst, die sich hier unbeirrbar den Weg bahnen. Es ist wie beim Küken, das die schützende Schale seines Eies aufpicken muss, um ins Leben zu gelangen und wachsen zu können.

Wenn Sie die kraftvollen Auseinandersetzungen als Möglichkeit nutzen, alte, zwanghafte Denkmuster zu erkennen, zu entmachten und angemessenere an die Stelle zu setzen, dann werden Sie wie Phönix aus der Asche steigen und schöpferische, lebensbejahende Gedanken entwickeln. Die Begegnung mit Marilyn kann zu einer tiefen Einweihung in die Essenz des Seins werden, indem Ihnen klar wird, dass Sie mit Ihren inneren Leitbildern und Ihrer Gedankenkraft die Qualität Ihres Lebens erschaffen - denn der Ursprung aller Erscheinungen ist der Geist.

Ihr Austausch mit Marilyn Monroe bringt direkte Anstöße Merkur Trigon Partner-AC

Sie haben sehr viel Verständnis für die Art von Marilyn, der Welt zu begegnen und auf sie zuzugehen. Sie können ausgewogen über die Anliegen und Vorhaben von Marilyn sprechen und manche Anregungen und Informationen anbieten, die das Vorgehen von Marilyn bereichern: Sie können Marilyn durch Ihre Bestätigung Kraft geben.

Auch umgekehrt regen die Aktionen und Impulse von Marilyn Sie zu neuen Überlegungen an, die Ihre gedankliche Welt erweitern und bereichern. Doch der Strom Ihres gegenseitigen Energieaustauschs läuft in der Grundtendenz eher ruhig und harmonisch, so als wäre von vornherein schon alles gut. Sie können sich durch Ihr bereitwilliges Verständnis füreinander gegenseitig Vertrauen einflößen. Gemeinsame Unternehmungen werden meist sehr angenehm verlaufen und zu interessanten Gesprächen und Einsichten führen.

Ihr Denken macht Marilyn Monroe die Lebensaufgabe bewusst

Merkur Quadrat Partner-mKnoten

Ihre Gedanken und Überlegungen stehen zu der Achse der übergeordneten Entwicklungslinie in Spannung, auf der die Lebensaufgabe von Marilyn angesiedelt ist. Ihre Art zu denken ist von ganz anderen Qualitäten und Inhalten geprägt als die Herausforderungen, die das übergeordnete Lebensthema an Marilyn stellt. Marilyn fühlt sich vielleicht missverstanden und nicht richtig gewürdigt. Ebenso kann es Ihnen gehen: Sie scheinen mit Ihrer Sichtweise zunächst nicht anzukommen.

Das, was Sie an Marilyn herantragen, kann jedoch außerordentlich förderlich sein. Sie umfassen aus einem Überblick oder aus einem Konzentrationspunkt heraus die beiden Pole, zwischen denen das Wachstum von Marilyn verläuft. Das sind einerseits die Reaktionsmuster aus der Vergangenheit: von denen sind einige auch heute noch nützlich, währenddessen andere den Fortschritt bei Marilyn eher behindern. Andererseits geht es bei Marilyn um die Entwicklung neuer Verhaltensweisen, die der Persönlichkeit eine neue Integrität bringen.

Weil Sie beide Seiten sehen, können Sie Marilyn helfen, eine ausgewogene Balance herzustellen. Vielleicht mögen Ihre Äußerungen Marilyn manchmal wie harte Kritik vorkommen, doch machen Sie vor allem deutlich, wo Marilyn nicht im Gleichgewicht ist und etwas ausgleichen sollte.

Die Dissonanzen in der Kommunikation mit Marilyn dienen also als Schleifpapier und sorgen für eine Justierung, die Marilyn letztlich Harmonie beschert. Und Sie selbst erweitern das Spektrum Ihres Verständnisses.

Freundschaft, Liebe und Erotik - Venus und Mars

Venus und Mars sind das klassische Liebespaar: sie symbolisieren die erotische Anziehungskraft zwischen dem weiblichen und dem männlichen Pol - und natürlich auch den Kampf der Geschlechter.

Der Mars ergreift die Initiative und setzt seine Impulse in die Tat um. Er will seinen Willen durchsetzen, Widerstände überwinden, kämpfen und erobern. Er will sich stark, potent, mutig und tapfer erleben. Er ist der jugendliche Held, der seiner Schönen mit Stolz den Hof macht und sie gegen mögliche Feinde verteidigt.

Dieses Spiel kann in allen Nuancen gespielt werden, je nach Naturell und Temperament. Der eine liebt den feurigen, dramatischen Auftritt - ein anderer wartet eher ab und geht planvoll auf sein Ziel zu. Wieder ein anderer mag es cool, lässig oder elegant, und schließlich mag jemand fürsorglich, leidenschaftlich oder träumerisch seine Avancen machen.

Trotz aller Kraft ist der Mars sehr verletzlich und braucht kluge Behandlung, die sein Ungestüm mäßigt, aber nicht bricht. Das kann die zu ihm passende Venus hervorragend.

Die Venus ist empfänglich für die Werbung des Mars, doch sie ist keineswegs passiv. Sie begnügt sich nicht damit, das Taschentuch fallen zu lassen und mit einem Augenaufschlag zu locken, sondern sie ist eine aktive Gestalterin der Beziehung. Sie nimmt die Impulse des Mars auf, kultiviert sie und gibt ihnen eine Form und einen Spielraum. Durch ihren Sinn für Schönheit, Ausgewogenheit und Frieden und durch ihre Fairness und Kompromissbereitschaft balanciert sie die Energien und schafft immer wieder eine neue Harmonieebene.

Beide Pole, der männliche und der weibliche, sind sich ebenbürtig, brauchen einander und stehen in einem dynamischen Gleichgewicht zueinander. Jeder trägt seinen Teil zu einer gelungenen Beziehung bei. Die Anziehungskraft der Venus erweckt das Begehren und die Potenz des Mars. Und das Begehren des Mars erweckt die Anziehungskraft und Schönheit der Venus. Dieser Prozess kann gleichzeitig stattfinden: dann schlägt die Liebe wie ein Blitz ein. Oder es kann zeitlich versetzt geschehen: Erst fängt der eine Pol Feuer - und dann entzündet sich der andere daran.

Jeder Mensch hat beide Pole - Venus und Mars - in sich. Eine Frau ist erst richtig Frau, wenn sie auch ihre männliche Seite zum Ausdruck bringt. Ebenso rundet den Mann seine innere Weiblichkeit erst zum richtigen Manne ab.

In einer Beziehung zweier Menschen kommen 4 Kombinationen beider Pole zum Tragen:

- Die Venus von Partner 1 und der Mars von Partner 2

- Der Mars von Partner 1 und die Venus von Partner 2

Diese Kombinationen drücken die erotische Anziehung aus. Keineswegs muss der Mann immer den ersten Schritt tun: viele Männer lassen sich gern erobern, und die dazu passenden Frauen lieben es, die Initiative zu ergreifen. Bei homoerotischen Paaren ist es ebenso: Der eine Partner übernimmt eher die männliche Rolle, der andere die weibliche.

- Die Venus von Partner 1 und die Venus von Partner 2

Dieses Verhältnis der weiblichen Kräfte in beiden Menschen steht für Liebe, Schönheit, Verständnis, harmonischen Ausgleich, Kompromissbereitschaft und Freundschaft.

- Der Mars von Partner 1 und der Mars von Partner 2

Das Verhältnis der beiden männlichen Pole zueinander steht für Initiative, Mut, Entschiedenheit, Handlungsfähigkeit, Durchsetzungskraft und Konkurrenzverhalten.

Diese vierfache Dynamik in einer Liebesbeziehung spiegelt sich auf 3 Ebenen:

der körperlich-sinnlichen Liebe, der geistig-seelische Liebe und der spirituelle Liebe.

Zusammen ergeben sie eine harmonische, vollständige Einheit und, wenn jeder seinen Teil dazu beiträgt, höchste Befriedigung. Eine gute Beziehung fällt nicht einfach vom Himmel: jeder muss an sich selbst arbeiten und etwas von sich investieren. Selbst in Märchen müssen immer Aufgaben bewältigt werden, bevor die glückliche Hochzeit stattfindet. Machen Sie es also wie im Märchen: werden Sie zum Helden oder zur Prinzessin und lösen Sie die Rätsel. Dann gelangen Sie in den siebten Himmel!

Anziehungskraft durch Direktheit und Unternehmungslust

Venus im Zeichen Widder

Sie sind temperamentvoll, kämpferisch und lieben die Herausforderung in Beziehungen. Wenn Sie eine Frau sind, dann haben Sie keine Lust, der typischen Rollenerwartung zu entsprechen, nett, lieb und sanft zu sein und verbindlich zu lächeln, auch wenn Ihnen etwas gegen den Strich geht. Sie haben viel zu viel unternehmungslustige Energie und brauchen Aufgaben und Ziele, für die Sie sich begeistert einsetzen können. Sie tragen am liebsten

Hosen und sind sportlich, impulsiv und ungeduldig. Sie sind nicht unterwürfig, sondern erlauben sich, dominant zu sein, Wutanfälle zu bekommen, mit den Türen zu knallen und aus dem Haus zu rennen. Leidenschaftlich verteidigen Sie Ihre Unabhängigkeit. Sie stellen sich dem Kampf, offen, direkt und fair. Sie fordern Ihre Partner heraus, flirten und konkurrieren mit ihnen.

Auch als Mann haben Sie ein solches Bild einer temperamentvollen Partnerschaft in sich. Sie brauchen jemanden, mit dem Sie Pferde stehlen oder eine Autopanne in der Prärie durchstehen und beheben können. Sie sind von gleicher Direktheit im Kontakt, und Ihr Scharm besteht in Ihrer impulsiven Spritzigkeit. Sie sind nicht der Typ, der Händchen hält und romantische Liebeserklärungen flüstert. Sie machen lieber eine Wildwasserfahrt und lachen sich kaputt, wenn Sie ins Wasser fallen. Selbstständigkeit, Eigeninitiative und Loyalität sind Qualitäten, die Sie in einer Beziehung schätzen.

Beziehungswunsch nach Selbstständigkeit und Initiative

Ihr Venus im 1. Haus

Sie setzen Ihren ganzen Scharm ein, um das zu erreichen, was Sie sich vorstellen. Mit diplomatischem Geschick beeinflussen Sie die Situation so, dass Sie sich zu Ihren Gunsten wendet, allerdings ohne dass ein anderer Schaden nimmt, denn Ausgewogenheit und Fairness sind Eckpfeiler Ihres Vorgehens. Sie sind strategisch geschickt. Sie sitzen sozusagen am Mischpult und lassen auch einmal die Geigen stärker werden, um dann im geeigneten Moment die Pauken und Trompeten erklingen zu lassen. Sie sind ein Seiltänzer, der auch in wackeligen Situationen das Gleichgewicht hält, jedenfalls im Idealfall. Dass Sie beim Üben auch einmal stürzen, ist bei Ihrem Temperament nicht verwunderlich. Sie lassen sich jedoch nicht entmutigen und probieren es noch einmal.

Ihre Harmonisierung der Weltanschauung von Marilyn Monroe

Ihr Venus im 9. Haus Ihres Partners

Sie, Helmut Kohl, erweitern den Horizont von Marilyn in Bezug auf Schönheit, Geschmack, Kunst. Vielleicht bringen Sie Marilyn eine Musik- oder Kunstrichtung nahe, zu der Ihr Partner bisher keinen Zugang hatte. Da Sie Harmonie lieben und brauchen, werden Sie Marilyn mit diplomatischem Geschick an neue Dinge heranzuführen, ohne die bisherigen Überzeugungen von Marilyn zu verletzen. Die Neigung Ihres Partners, immer etwas dazuzulernen, und seine Begeisterung, den Sinn und die Bedeutung hinter den Dingen zu entdecken, gibt auch Ihrem geistigen Ansatz neue Anreize.

Sie können sehr gut zusammen auf Reisen gehen, und Sie mögen es gern gediegen, kultiviert und luxuriös, je nach Geschmack. Vielleicht ist das Zelten in freier Natur unter einem Sternenhimmel für Sie ein ebensolcher Luxus wie für jemand anderen das Wohnen in einem Fünf-Sterne-Hotel. In jedem Fall müssen Weite und Großzügigkeit vorhanden sein. Sicher genießen Sie auch die Kulturgüter fremder Länder oder entdecken zusammen eine Lust, mit Ausländern Kontakt aufzunehmen oder Sie haben sie schon unter Ihren Freunden. Sie lassen sich durch den Austausch anregen und erleben "die große, weite Welt" draußen oder zu Hause.

Ihre Beziehung steht unter dem Stern förderlichen Wachstums. Sie erweitern gegenseitig Ihre Weltsicht und Lebensphilosophie, was auch immer Sie zusammen tun, und zwar auf harmonische, angenehme Weise. Sie genießen zusammen die Welt der schönen, unendlichen Möglichkeiten und locken sich gegenseitig und auch anderen gute Laune hervor. Sie vermitteln Optimismus und Begeisterung.

Ihre Liebesvorstellung im Einklang mit der von Marilyn Monroe Venus Konjunktion Partner-Venus

In Ihren Vorstellungen von Schönheit, Ausgewogenheit und Harmonie stimmen Sie grundsätzlich miteinander überein. Sie verstehen unmittelbar, was Marilyn ins Lot bringt und was Marilyn gefällt. Sie teilen den Geschmack und das Stilempfinden. Die Art, wie Ihr Partner sich kleidet, wie er sich im Kontakt verhält und seine Wohnung gestaltet, entspricht Ihnen. Sie erkennen sich darin wieder und fühlen sich in Ihrer eigenen Art verstärkt.

Ihre Bedürfnisse an eine Beziehung und Ihre Vorstellungen von der Liebe gehen in die gleiche Richtung. Sie harmonieren in Ihren Vorstellungen, wie viel Nähe oder Distanz Sie beide brauchen, wie viel Emotionalität, Erotik und geistiger Austausch vorhanden sein muss, damit Sie sich wohl und harmonisch fühlen, wie Sie Situationen schön gestalten und auf welche Weise Sie Ihren Scharm spielen lassen.

Sie tragen ein spezifisches Frauenbild in sich, mit dem Sie sich als Frau identifizieren und das Sie zum Ausdruck bringen möchten, um sich reizvoll und attraktiv zu fühlen. Als Mann suchen Sie diese Qualitäten im Außen, und wenn Sie guten Zugang zu Ihrer inneren Weiblichkeit und Ihren Geschmack ausgebildet haben, sind Sie ebenfalls in der Lage, Ihre Wohnung ästhetisch ausgewogen einzurichten und geschmackvolle Kleidung zu tragen. Marilyn spiegelt Ihnen dieses innere Bild und hilft Ihnen, es zu entfalten. Umgekehrt ist es genauso.

In diesem Spiegel werden Sie natürlich auch die Schattenseiten erkennen und mit einem gespreizten Gefühl der Ablehnung reagieren. Schauen Sie nur genau hin, dann sehen Sie die Seiten an sich, die Sie nicht mögen, und können sich ändern.

Ihre Liebe findet Förderung durch Marilyn Monroe Venus Sextil Partner-Jupiter

Sie erleben mit Marilyn eine schöne, heitere, lebensfrohe Verbindung, die auf leichte Weise Ihren Horizont erweitert. Ihre Lust auf anregende, harmonische Begegnungen, in denen Sie Ihren Scharm spielen lassen und Ihre ästhetischen Fähigkeiten zum Ausdruck bringen können, wird von Ihrem Partner mit Begeisterung aufgenommen und mit expansiven Ideen bereichert. Marilyn öffnet Ihnen neue Horizonte, und Sie bringen alles immer wieder in ein harmonisches Gleichgewicht. Ihre gegenseitige Bereicherung ist wie eine positive Spirale, die Sie beide fortwährend wachsen lässt.

Ihre optimistische Ausstrahlung potenziert sich im Zusammensein mit Marilyn, und wenn Sie als Paar nach draußen gehen, wird Sie dieses Fluidum wie eine helle, einladende Aura umgeben und die Menschen Ihrer Umgebung anziehen. Es ist, als hätten Sie den Schlüssel zum Glück gefunden, lachend und strahlend. Sie nehmen das Leben von der angenehmen, schönen Seite und haben damit ein gutes Gegengewicht gegen dunklere und schwierigere Aspekte des Lebens, die natürlich auch vorhanden sind und von Zeit zu Zeit in den Vordergrund rücken. Mit dieser heiteren Krätekombination finden Sie immer wieder zurück zu Schönheit und Sinn im Leben.

Durchsetzung durch Sensibilität und Hilfsbereitschaft Mars im Zeichen Fische

Ihre Durchsetzungskraft ist in ihrer Direktheit sehr gebremst. Es ist eher so, dass Sie sich kaum trauen, Ihre Ansprüche einzufordern. Wenn Sie aggressive Impulse in sich wahrnehmen, verdrängen Sie sie aus Schuldgefühlen, überhaupt solche Regungen zu haben. Sie sind verunsichert darüber, wie viel Egoismus erlaubt ist. Wahrscheinlich sind Sie in einem ideologischen oder religiösen Umfeld aufgewachsen, in dem Altruismus groß geschrieben wurde. Ganz sicher sind Sie sehr mitfühlend und hilfsbereit und lassen sich von dem Elend der Welt anrühren. Sie können jedoch nicht ständig geben, wenn Sie sich selber nichts nehmen und sich nicht auch einmal abgrenzen, um Ihre eigenen Kräfte zu regenerieren. Sie können nichts geben, was Sie nicht haben, sonst verausgaben und

erschöpfen Sie sich vollkommen.

Da Sie so feinfühlig und sensibel sind, sollten Sie so auch mit sich selbst umgehen und sehr genau in sich hineinspüren, wann es in Ihnen Ja und wann Nein heißt. Wenn Sie Ihr Nein verdrängen und verschlucken, können Sie auch kein klares Ja sagen, und es geht Ihnen schlecht. Statt sich klar und offen abzugrenzen, verschwinden Sie heimlich, ziehen sich innerlich zurück oder flüchten ganz konkret, statt für Ihren Standpunkt einzustehen und zu kämpfen. Nicht, dass Sie die Kraft nicht hätten: Es ist vor allem Ihre ideologische Wertung, die Ihnen das direkte Kämpfen nicht erlaubt. Sie müssen ja nicht gleich zum Schwert greifen. Vielleicht sind Sie ja musisch begabt, dann greifen Sie zu Ihrem Instrument und spielen den anderen etwas vor. Setzen Sie Ihre Kraft erst für sich ein, damit Sie wachsen und stark werden! Dann können Sie diese entwickelte Kraft für die anderen einsetzen - wie ein guter Musiker, der lange geübt haben muss, bevor er ein großes Publikum mit seiner Kunst verzaubern kann.

Initiative zur Aufdeckung von Hintergründen

Ihr Mars im 12. Haus

Ihre Energie, nach vorne zu gehen und Initiative zu entwickeln, ist wie hinter einem Schleier verborgen und auch für Sie selbst kaum greifbar. Es ist so, als säße Ihr innerer Held hinter verschlossenen Türen und wäre gezwungen, seine extrovertierte Kraft nach innen zu wenden. Dennoch sind Ihre Durchsetzungskraft und Ihr Wille vorhanden und höchst lebendig.

Wenn Sie sich dessen nicht bewusst sind, erleben Sie sich vielleicht oft als handlungsunfähig, zur Passivität verurteilt, ohnmächtig und verworren. Eine vage Unzufriedenheit nagt dann an Ihnen und Sie wissen nicht so recht, wo es lang geht. Manchmal bekommen Sie einen Zipfel Ihrer Kraft zu fassen und im nächsten Moment entzieht sie sich Ihnen wieder. Das für Sie Heilsamste in dieser Situation ist, Ihre meditative Begabung zu schulen und mit innerer Achtsamkeit Ihre Regungen und Impulse zu beobachten. So kommen Sie aus dem Gefühl des Gefangenseins heraus.

Meist wissen Sie gar nicht, dass Sie Aggressionen haben, bis diese eines Tages explosionsartig hervorbrechen und zu unkontrollierten Verhaltensweisen führen, die Sie selbst erschüttern und die Sie bereuen, z.B., wenn Sie Scherben angerichtet haben. Durch Ihre latente Unzufriedenheit können Sie auch andere provozieren, Ihren Zorn stellvertretend für Sie auszuleben. Danach fühlen Sie sich dann befreit - wie nach einem Gewitter.

Auf der positiven Seite können Sie Ihre Hilfsbereitschaft verbuchen. Für jemanden, den Sie sehr mögen, können Sie mit Ihren eigenen Ansprüchen wohl wollend in den Hintergrund treten und sich für die Sache des anderen einsetzen. Überhaupt ist es für Sie ein guter Weg, wenn Sie Ihre Tatkraft einem höheren Ziel unterordnen und diesem dienen. Dann erfahren Sie die Führung und Anleitung Ihrer verborgenen Triebe, ohne dass Ihr zorniges Ego gekränkt wird.

Ihre Impulse für die Verwandlungskraft von Marilyn Monroe Ihr Mars im 8. Haus Ihres Partners

Sie, Helmut Kohl, dringen mit Ihrer vorwärts gerichteten Kraft in Bereiche von Marilyn ein, die von großer Leidenschaft und Intensität erfüllt sind und auf Sie zurückwirken. Ihr Kampfgeist und die Macht/Ohnmacht -Struktur von Marilyn stoßen aufeinander. Sie werden beide in der Auseinandersetzung mit Manipulation, Fremdbestimmtheit, Unterdrückung eine tief greifende Wandlung Ihrer Persönlichkeit erleben. Sie aktivieren bei Marilyn, und damit auch bei sich, tief verborgene, oft unbewusste Motivationsschichten und untergründige Konzepte von Liebe und Macht. Sie haben die Chance, verborgenen Groll und ohnmächtige Wut in "heiligen Zorn" umzuwandeln, der aus Ihrer klaren, selbstbewussten Mitte stammt. Sie können sich dadurch von Ihren Abhängigkeitsgefühlen und den daraus resultierenden Rachegefühlen lösen. Anstatt Ihre ungeheure Kraft in Machtkämpfen aufzureiben, können Sie sie für Ihre Selbsterkenntnis nutzen und Macht über sich selbst gewinnen.

Die Sexualität ist sehr wichtig für Sie. Sie wollen eine Gefühlsintensität miteinander erfahren, wie sie nur in der Ekstase der Vereinigung zweier Menschen möglich ist. Sie wollen bis zu den tiefsten Seinserfahrungen vordringen und über Ihr abgegrenztes Ich hinausgelangen. Dieser Wunsch ruft gleichzeitig Gegenkräfte in Ihnen wach: nämlich die Angst, vereinnahmt und verschlungen zu werden, und das daraus folgende zwanghafte Bedürfnis, die Situation und Ihre Gefühle zu kontrollieren. Entspannen Sie sich, damit Sie loslassen und genießen können! Hingabe ist nicht zu erzwingen! Sie stellt sich ein, wenn Sie sich gelöst Ihren Gefühlen und Empfindungen überlassen.

Sie konkurrieren mit dem Selbstaussdruck von Marilyn Monroe

Mars Quadrat Partner-Sonne

Wenn Sie in der Kindheit erlebt haben, dass Sie sich mit Ihrem Willen nicht richtig durchsetzen konnten und durften, werden Sie gegen Marilyn kämpfen: stellvertretend für die Person, wahrscheinlich der Vater oder eine entsprechende Autoritätsperson, gegen die Sie früher nicht ankamen. Dabei sind alle Varianten der Reaktion von offener Rebellion bis unterdrückter Aggression mit Rachegeanken möglich.

Sie haben mit Marilyn die Chance, diese Verhaltensmuster aufzudecken. Dass es dabei zuweilen heftig zugeht, liegt in der Natur der Kräfte, die beteiligt sind. Letztendlich kommen Sie durch diese Konstellation in Kontakt mit Ihrer Lebenskraft und Ihrer Lebendigkeit und können schließlich die Projektion auf Marilyn zurücknehmen - und Ihren Partner als den kennen lernen, der er wirklich ist.

Ihre Verbindung enthält sehr viel kreative Energie - und statt sich in verbitterten Konkurrenzkämpfen gegenseitig zu erschöpfen, können Sie sie in spielerischem Wettbewerb miteinander hervorbringen und ihr einen konkreten Ausdruck verleihen. Wenn Sie ein gemeinsames Projekt haben, wird sich die kämpferische Energie zwar immer wieder zeigen, doch können Sie sie auch konstruktiv nutzen, denn Sie haben enorme Kraft, etwas auf die Beine zu stellen, auch gegen äußere und innere Widerstände.

Ihr Tun erfährt durch Marilyn Monroe große Intensität

Mars Trigon Partner-Pluto

Ihre Unternehmungen und Ihre Durchsetzungskraft werden durch Marilyn mit machtvollen Energien aufgeladen und unterstützt. Es ist, als wären Sie an eine Starkstromleitung angeschlossen, die Ihnen einen mächtigen Schub nach vorn gibt.

Zwar können Sie durchaus aneinander geraten und sich in Machtkämpfe verstricken, aber eine grundsätzliche Übereinstimmung hilft Ihnen, sich aus Verbissenheit und Vorwurfshaltungen wieder zu lösen und neu zu schauen, wie Ihre Kräfte konstruktiver zusammengehen könnten.

Sie behalten das übergeordnete Konzept gemeinsamer Aktivitäten im Auge und bekämpfen sich nicht blindwütig. Dadurch können Sie sehr viel über die Mechanismen von Macht und Manipulation erfahren und die schädlichen, destruktiven Erscheinungsformen ausschalten.

Machtkämpfe erzeugen Spaltungsenergie - und diese Energie können Sie besser für Ihre

Transformationsprozesse einsetzen. Sie gewinnen Macht über sich selbst und stehen zu Ihren Stärken und Ihren Schwächen. Marilyn steht ja bereit, Ihnen Unterstützung zu geben. Wenn Sie klar und entschieden das zum Ausdruck bringen, was Sie wollen, können Sie zu jedem Zeitpunkt ja oder Nein sagen und müssen sich nicht in etwas hineinzwängen, was Ihnen widerstrebt.

Ihrem Handeln ist das Auftreten von Marilyn Monroe fremd Mars Quincunx Partner-AC

Ihre Handlungsweise unterscheidet sich stark von der Art, wie sich Marilyn präsentiert, und von dem Anliegen, mit dem Marilyn auf die Welt und die Menschen zugeht: sodass Sie einander in Ihren unterschiedlichen Vorgehensweisen zunächst kaum verstehen. Die Impulse und Initiativen des einen sind wie ein leichter Stachel für den anderen: Eine Mischung aus Ablehnung und Sehnsucht nach Teilhabe an der Qualität des anderen.

Diese subtile Spannung können Sie nur erlösen, wenn Sie Ihre jeweiligen Ansätze ins Licht Ihrer bewussten Wahrnehmung heben. Wogegen sträuben Sie sich insgeheim bei den Aktionen des anderen und was fasziniert Sie dennoch an seiner Art, etwas zu tun? Was könnten Sie für sich selbst als Bereicherung übernehmen und wo sehen Sie Ihren eigenen Nutzen für den anderen? Wie könnten Sie es schaffen, Ihre jeweiligen Vorstöße energetisch und vielleicht sogar inhaltlich zu koppeln, und wie sähe eine solche Synthese aus?

Ihre Kräftekombination enthält unerwartete Möglichkeiten zur Erweiterung Ihres Aktionsradius' - falls Sie Aspekte des anderen in Ihre Art von Unternehmungen integrieren.

Individualität und Selbstaussdruck - Sonne und Ascendent (AC)

Die Sonne in Ihrem Horoskop symbolisiert Ihren bewussten Willen, die in Ihnen angelegte Persönlichkeit in ihrer einzigartigen Gestalt und Aufgabe schöpferisch zum Ausdruck zu bringen. Sie zeigt, welche Rolle im Lebenstheater Ihrem innersten Wesen gemäß ist, wie Sie die dazugehörigen Qualitäten entwickeln (Sonne im Zeichen) und wo Sie sie einsetzen können und wollen (Hausposition). Welche Vorstellungen haben Sie von Ihrer Identität, die Sie verwirklichen wollen und was sind Sie bereit, dafür zu tun? Welchen Grad an Selbstbestimmung streben Sie in Ihrem Leben an?

In einer Partnerschaft stoßen zwei Ichs mit ihren jeweils eigenen Wünschen nach Selbstverwirklichung aufeinander. Wie ist das Kräfteverhältnis zwischen Ihnen und Ihrem Partner? Unterstützen Sie sich gegenseitig in Ihrer Entfaltung oder bremsen Sie sich - oder stehen Sie zueinander in Konkurrenz und bekämpfen sich? Wieweit können Sie Ihre Verschiedenheit akzeptieren und fruchtbar nutzen?

Ihre Sonne, d.h. Ihre Individualität, aktiviert bestimmte Lebensbereiche und Aspekte in der Persönlichkeit Ihres Partners - und natürlich auch umgekehrt. Dort geben Sie sich gegenseitig die Energie, Ihre eigenen Ideen und Vorhaben zu verwirklichen. Wenn Sie stark und in Ihrer inneren Kraft gegründet sind, können Sie auch eine andere starke Persönlichkeit

neben sich groß werden lassen, ohne dass Ihnen "ein Zacken aus Ihrer Krone fällt". Sie können dann Ihr schöpferisches Potenzial zusammenfassen und daraus das Optimum gestalten.

Der Aszendent (AC) fällt in das Zeichen, das zu Zeit und Ort Ihrer Geburt im Osten aufstieg (lat. ascendere = aufsteigen). Er beschreibt, auf welche Weise Sie die Szene betreten, welches Ihre ersten Impulse sind, mit denen Sie auf die Welt zugehen und Ihre Erfahrungen beginnen. Der AC steht sozusagen für die Verpackung, mit der Sie Ihr ganzes Persönlichkeitspaket präsentieren. Er zeichnet den Weg, den Sie beschreiten, um zu den Qualitäten der Sonne zu gelangen. Ihr AC fällt ebenfalls in Lebensbereiche Ihres Partners und aktiviert die dort anliegenden Aufgaben. In gewisser Weise "sticht" er beim Partner die zu behandelnden Themen wie ein Weinfass an und öffnet den Fluss der Energien.

Die Aspekte Ihrer Sonne und Ihres AC zu den Horoskopfaktoren Ihres Partners zeigen die energetischen Verflechtungen zwischen Ihrem Wunsch nach Selbstverwirklichung und Selbstdarstellung und den verschiedenen Persönlichkeitsanteilen Ihres Partners an.

Selbstaussdruck durch Tatkraft und Initiative

Sonne im Zeichen Widder

Sie gehen in der selbstverständlichen Annahme Ihres triumphalen Sieges in die Welt, und daraus erwächst Ihnen Ihr unbefangener Mut, auf alles Neue, Unbekannte zuzugehen. Sie stehen im Boxring des Lebens und wollen ungeduldig Ihre Muskeln testen, Ihre Kraft an Widerständen messen, einen Baum in der Wüste pflanzen, eine Expedition starten. Wenn Sie etwas begeistert, sind Sie Feuer und Flamme und möchten am liebsten gleich loslegen.

Sie sind ein Pionier, ein Mensch "der ersten Stunde". Sie ergreifen Initiative und führen Ihre Projekte an. Sie haben tausend Ideen, von denen nicht alle gleich gut sind, und Sie sollten als Führer für einen verlässlichen Mitarbeiterstab sorgen, der hinter Ihnen herräumt, Ihr Ungestüm ausgleicht und Ihren gepflanzten Baum begießt.

Sie strahlen eine erfrischende Direktheit aus, die jedoch auch blitzschnell in einen Wutausbruch umschlagen kann, wenn Sie sich in Ihrem Stolz und Ihrer Ehre angegriffen fühlen. Drohend erheben Sie die Faust, und schon ist es auch wieder vorbei. Ihre Impulsivität hat das Überdruckventil betätigt. Wenn Sie genug gekämpft haben, können Sie sanft wie ein Lamm sein, aber schon bei der nächsten kleinen Provokation auf die Beine springen, bereit zum Schlagabtausch. Ewiger Friede ist keine erfreuliche Vision für Sie. Sie würden sicher etwas finden, für das es sich zu kämpfen lohnte.

Persönliche Entfaltung durch Selbstlosigkeit

Ihr Sonne im 12. Haus

Um zu Ihrem tiefsten Selbsta Ausdruck zu kommen und ihn nach außen zu tragen, müssen Sie zunächst ganz nach innen gehen. Wenn Sie die Außenaktivitäten loslassen und still werden, öffnet sich Ihrem Lauschen eine neue innere Welt. Sie erleben andere Dimensionen und ungewohnte Verknüpfungen. Sie sehen andere Bilder hinter den gewohnten auftauchen, hören andere Worte mit neuen Bedeutungen und fühlen sich ahnungsvoll angerührt von den universellen Strömungen des Lebens, die alles miteinander verbinden. Sie lösen Ihre gewohnte Persönlichkeit, mit der Sie sich im Alltagsbewusstsein identifizieren, ein Stück weit auf und gewinnen Zugang zu einer unpersönlichen Seite Ihres Seins, zu Ihrem spirituellen Selbst, das größer, heller und umfassender ist als Ihr persönliches Ego.

Solchermaßen aufgetankt und erweitert in Ihrem Bewusstsein von sich selbst, können Sie sich wieder den Aktivitäten des Tagesgeschäftes zuwenden und werden erleben, dass Sie nach jedem Eintauchen in die andere Welt mit mehr Hingabe, Mitgefühl, Erstaunen und Dankbarkeit Ihre Arbeit tun. Sie können Hader und Groll über Ihr scheinbares Zukurzgekommen sein im Leben loslassen, wenn Sie erkennen, dass ein ganz anderer wunderbarer Reichtum für Ihre Erfüllung bereitsteht. Um in seinen Genuss zu kommen, brauchen Sie den Wechsel zwischen den Welten. Sie brauchen Zeiten des Alleinseins, um Ihre innere Arbeit tun zu können, und müssen sich dafür zeitweilig gegen Forderungen von außen abgrenzen. Es ist nicht nur Ihr Recht, sondern sogar Ihre Pflicht gegenüber Ihrem Verwirklichungspotenzial. Nur so können Sie der Welt wirklich dienen.

Ihre Individualität erweitert den Horizont von Marilyn Monroe

Ihr Sonne im 9. Haus Ihres Partners

Sie, Helmut Kohl, aktivieren in Marilyn die Bereitschaft, etwas Neues dazuzulernen und den eigenen Horizont zu erweitern. Vielleicht gehen Sie zusammen auf eine Reise, besuchen die Pyramiden von Ägypten oder Mexiko. Oder Sie wandern auf den Spuren der alten Griechen und Römer und erleben in sich den Cäsaren oder Kleopatra. Ihre Wissbegierde lässt Sie beide nicht einfach am Strand liegen und in der Sonne braten - was Sie möglicherweise auch gern tun -, sondern Sie wollen etwas über die fremden Kulturen erfahren. Die Schlösser an der Loire, die Kunstschatze in Florenz oder die Wildnis von Alaska - alle Reiseziele sollen Ihren Geist anregen, Ihre Weltsicht vergrößern und Ihren Selbsta Ausdruck fördern.

Sie haben weitgefaste, großartige Ziele, und Sie können sich gegenseitig mit Ihrer

Begeisterung anstecken. Auch wenn es "nur" ein Picknick oder ein abendliches Feuer in der freien Natur Ihrer Umgebung ist: Sie sprengen die Alltagsroutine und lassen Ihren Geist frei in die Weite neuer Möglichkeiten schweifen.

Vielleicht animieren Sie sich auch gegenseitig, sich weiterzubilden und neue Studien zu beginnen, in welchem Bereich auch immer, weil Sie spüren, dass Sie dadurch Ihre individuelle Persönlichkeit besser zum Ausdruck bringen können. Zusammen können Sie das Beste aus sich herauslocken.

Ihr Selbstaussdruck regt den von Marilyn Monroe an Sonne Sextil Partner-Sonne

Sie können sich auf sehr angenehme Weise gegenseitig zu Ihrer jeweiligen Entfaltung und Ihrem kreativen Selbstaussdruck anregen. Sie können sozusagen entzückt zuschauen, wie der andere sich darstellt, und sich dadurch bereichert fühlen, statt in Konkurrenz zu treten. Der eine bietet das Brötchen und der andere den Belag, und das immer wechselseitig.

Wenn sich der eine von Ihnen zu viel in intellektuellen Sphären aufhält, ohne zu konkreten Handlungen zu kommen, dann hat der andere das Feuer zum Antreiben und Starten. Und auch umgekehrt: Wenn Sie z.B. immer unter Dampf und voller Dynamik sind, dann kann Ihnen Marilyn helfen, Ihre Schritte vorher mehr zu reflektieren, sodass Sie sich nicht in blindem Aktionismus erschöpfen.

Oder Sie zerfließen leicht im Meer der Gefühle. Da kann Marilyn Ihnen konkreten Halt und Boden unter den Füßen geben. Sind Sie auf der anderen Seite etwas nüchtern, sachlich und vielleicht trocken, wird Ihr Partner Sie durch seine gefühlvolle Art erweichen, Ihnen ein Lächeln abringen und Ihr Herz berühren, sodass Sie alles Starre loslassen können.

Je mehr Sie nach Bereicherung ausschauen, desto mehr werden Sie gegenseitig bekommen.

Ihr Wesen reibt sich am Machtanspruch von Marilyn Monroe

Sonne Quadrat Partner-Pluto

Sie begegnen Marilyn auf einem machtvollen Energieniveau. Wahrscheinlich besteht eine starke, magnetische Anziehung zwischen Ihnen, die jedoch auch heftig umschlagen kann. Ihre Beziehung ist niemals lau, sondern entweder heiß oder kalt. Sie steigen zusammen in den Ring und mobilisieren alle Kräfte und alle Wachheit, so als ginge es um Leben und Tod. Und in gewisser Weise ist es auch so.

Sie können sich in Machtkämpfen zerfleischen, sich mit Erwartungshaltungen, Vorwürfen, Manipulation, Kontrolle, Stolz und Verweigerung gegenseitig in Schach halten, oder das Riesenpotenzial zwischen Ihnen beiden nutzen, um Ihre Persönlichkeit zu schleifen und von allen egoistischen Motiven zu befreien. Wenn Sie den zweiten Weg wählen, dann werden Sie das Beste aus sich herausbringen, im vollen Besitz Ihrer Macht über sich selbst, mit Lust und Liebe.

Was stirbt, ist Anmaßung und Fremdbestimmung. Was zum Leben erweckt wird, ist aufrichtige Bescheidenheit und Selbstbestimmung. Sie benutzen Ihren schöpferischen Gestaltungswillen nicht, um verborgene Defizite zu kompensieren, sondern um Ihren ureigenen Beitrag zum Ganzen zu leisten, die Freude an Ihren Fähigkeiten zu erleben und sie mit anderen zu teilen.

Der Spruch: "Wer herrschen will, muss dienen können" gilt auch umgekehrt: "Wer dienen will, muss herrschen können". Wenn Sie Ihre Selbstentfaltung in diesem Sinne betreiben, werden Sie eine reiche Ernte haben.

Ihr Wesen passt zum Auftreten von Marilyn Monroe

Sonne Trigon Partner-AC

Die Art von Marilyn, auf die Welt zuzugehen und sich darzustellen, regt auf angenehme Weise den Wunsch in Ihnen an, Ihre ureigene Persönlichkeit zum Ausdruck zu bringen. Sie schwingen ganz harmonisch auf verwandten Frequenzen und lassen einander genügend Raum. Sie bringen Toleranz und Unterstützung füreinander auf, denn Sie verstehen sich.

Marilyn gibt die Impulse, und Sie springen darauf an. Mit Ihrer kreativen Gestaltungskraft formen Sie diese Impulse aus, geben ihnen eine Richtung und stabilisieren sie.

Sie sind ein gutes Team zusammen und strahlen die Harmonie auch nach außen aus, wenn Sie irgendwo gemeinsam die Szene betreten.

Impulsives, direktes Auftreten AC im Zeichen Widder

Ihr Auftreten ist impulsiv und von jugendlicher Unbefangenheit. Jede neue Situation lockt Sie zur Kontaktaufnahme. Sie machen sich zunächst wenig Gedanken über die Folgen, die Ihr Handeln haben könnte. Sie erwarten einfach etwas Spannendes und Gutes. Sie sind zuweilen wie ein Kind, das mit von Erfahrungen unbelasteter Offenheit seine kleinen Hände auf die Herdplatte legt. Der Schmerz als Konsequenz dieser Handlung hält Sie jedoch nicht davon ab, auf andere Dinge und Situationen mit der gleichen Unbefangenheit und Frische zuzugehen, und das ist auch Ihre Kraft. Sie sind ein mutiger Krieger, der immer wieder für neue Ufer zu motivieren ist.

Ihre Impulsivität ist begleitet von Ungeduld. Sie mögen nicht abwarten, bis etwas gewachsen ist. Sie wollen es gleich haben und werden leicht aggressiv, wenn Sie es nicht bekommen. Wenn Sie erst viel Übung oder sonst einen Aufwand treiben müssen, verlieren Sie das Interesse und fangen lieber etwas Neues an. Sie sind für andere ein Impulsgeber und Pionier. Sie sind für den ersten Schritt zuständig.

Sie aktivieren die Sinnsuche bei Marilyn Monroe Ihr AC im 9. Haus Ihres Partners

Sie, Helmut Kohl, laden bei Marilyn den Bereich von Weltanschauung und Lebensphilosophie mit Energie auf. Sie setzen Impulse zur Erweiterung des Bewusstseinshorizontes von Marilyn, wecken die Begeisterung Ihres Partners und werden selbst mit in dieses Expansionsstreben einbezogen. Die Welt steht Ihnen offen.

Vielleicht animieren Sie Marilyn zu gemeinsamen Reisen in ferne Länder, um die dortige Kultur kennen zu lernen und das eigene Leben aus einem Abstand zu betrachten. Oder Sie ermutigen Marilyn, die eigenen geistigen Interessen auszubauen und sich fortzubilden. Sie fühlen sich bei der Suche nach dem Sinn in Ihrem Leben verbunden und richten Ihr Augenmerk auf die möglichen Bedeutungen, die hinter den vordergründigen Ereignissen liegen.

Sie werden zusammen zu Abenteurern, die die Welt innen und außen nach den zu Grunde liegenden Gesetzen erforschen. Mit Optimismus und Vertrauen in den guten Ausgang aller Dinge öffnen Sie sich dem Leben und lassen sich auch von Rückschlägen und Hindernissen

nicht niederschmettern.

Ihr Auftreten trifft auf Sympathie bei Marilyn Monroe AC Konjunktion Partner-Venus

Sie treffen durch Ihr Vorgehen genau das Harmonieempfinden von Marilyn und damit bringen Sie den Scharm Ihres Partners zum schwingen. Was auch immer Sie tun: Gemeinsame Unternehmungen werden von Ausgewogenheit, heiterer Geselligkeit und Stilempfinden getragen. Der Besuch in einem eleganten Restaurant verläuft genau so harmonisch und anregend wie eine Wanderung in der Natur oder die Zusammenarbeit bei einem beruflichen Projekt. Vielleicht lassen Sie sich von Marilyn den Blick für das Schöne öffnen und ergreifen die Initiative, Ausstellungen zu besuchen oder gemeinsam schöne Dinge zu kaufen.

Falls Sie es gewohnt sind, Dinge eher allein in Angriff zu nehmen, hat Ihr Partner das Talent, Ihre Lust an gemeinsamen Aktivitäten zu wecken. Er umgarnt Sie mit seinem Scharm, sodass Sie nicht widerstehen können.

Ihren Anstößen und Impulsen begegnet Marilyn mit Kompromissbereitschaft und Fairness. Falls es einmal Krach gibt, wird Marilyn das eigene Gerechtigkeitsempfinden in die Waagschale werfen und sich um Schlichtung bemühen. Sie können es zusammen also sehr schön haben, wenn Sie die Balance auch in sich selbst erkennen und herstellen.

Ihr Auftreten regt die Expansion von Marilyn Monroe an AC Sextil Partner-Jupiter

Für die Belange, mit denen Sie auf Ihre Umwelt zugehen und mit denen Sie sich identifizieren, erhalten Sie von Marilyn wohl wollende Unterstützung. Und Marilyn sucht die optimale Entwicklung in einem Bereich, der Ihren Bereich verschönert und ergänzt. Marilyn kann Sie bei dem, was Sie in Angriff nehmen, motivieren, nach dem tieferen Sinn zu suchen und bestimmte Randbedingungen und Bezugspunkte zu beachten, sodass Sie nicht einfach blind drauflosstürmen. Marilyn stellt Ihnen gern die gewonnenen Erkenntnisse zur Verfügung und animiert Sie auch, selbst nach Erkenntnissen auf Ihrem Weg zu suchen. Wenn Sie irgendwo feststecken, wird Marilyn Ihnen mit einer optimistischen Lebenseinstellung neuen Mut machen und Orientierungshilfen geben.

Sie wiederum geben Marilyn mit Ihrem Elan und Ihrem Unternehmungsgeist anregende

Impulse, weiter zu forschen und zu neuen Erkenntnishorizonten vorzudringen.

Ihr Auftreten passt zu den Sehnsüchten von Marilyn Monroe AC Trigon Partner-Neptun

Ihre Art des Auftretens und die Anliegen, mit denen Sie auf die Welt und die Menschen zugehen, finden eine harmonische Unterstützung durch die Intuition und die kreative Fantasie von Marilyn. Durch die Sensibilität und das Ahnungsvermögen von Marilyn bekommen Sie Zugang zu feinsten Nuancen und verborgenen Hintergrundenergien. Während Sie in Aktion gehen, ist es so, als säße Marilyn dicht hinter Ihnen und flüsterte Ihnen die Hinweise wie eine Souffleuse ins Ohr. Sie können durch Marilyn lernen, auf Ihre eigene innere Stimme zu hören und sich davon leiten zu lassen.

Gelegentlich schwelgen Sie zusammen in schönen Träumen und Visionen von einer besseren Welt - sowohl im persönlichen als auch im globalen Bereich. Doch durch Ihre Initiative ist es auch möglich, etwas dafür zu unternehmen und es nicht einfach bei schwärmerischen Vorstellungen zu lassen. Sie könnten gemeinsam aus dem Bewusstsein der Allverbundenheit alternative, idealistische Projekte in die Tat umsetzen, die nicht unbedingt dem persönlichen Ruhm dienen, sondern auf einem tiefen Mitgefühl für das Leiden an den äußeren und inneren Missständen basieren und von der Vision der Erlösung getragen werden.

Entwicklungspotenzial, Horizonterweiterung - Jupiter und Saturn

Jupiter und Saturn bilden ein Paar von polaren Kräften, die sich gegenseitig ausgleichen, so wie etwa die Beuge- und Streckmuskeln unserer Extremitäten. Im Idealfall bringen diese Kräfte ein optimales, fruchtbares Zusammenspiel mit konkreten Ergebnissen hervor.

Jupiter entspricht dem Prinzip der Ausdehnung, der Suche nach dem Optimum. Er veranlasst Sie, über den Tellerrand Ihres Alltagslebens hinauszublicken und neue Bewusstseinshorizonte zu entdecken. Ihre Selbstdefinition, die meistens aus Kindheits- und Partnerschaftserfahrungen stammt, erfährt nun eine Erweiterung. Sie beginnen, Ihr Leben in einem größeren Zusammenhang zu erleben und nach dem Sinn und der Bedeutung alles Seienden und des Menschseins an sich zu fragen. Sie suchen nach Erkenntnis der übergeordneten Gesetzmäßigkeiten, die hinter Ihrem Schicksal am Werke sind - und Sie kommen in die Lage, sich selbst und Ihre Lebensumstände aus einer weiteren Perspektive zu betrachten. Sie sehen neue Möglichkeiten des Seins und des Verstehens und begeistern sich an neuen Handlungs- und Erfahrungsspielräumen. Sie öffnen sich für mehr Glück, Wohlstand und höhere Ziele und blicken optimistisch in die Zukunft in dem Glauben an den letztendlich guten Ausgang aller Dinge. Jupiter ist Ihr innerer Kolumbus, der aus der Kraft seiner Überzeugung, dass es ein Land jenseits des Ozeans gibt, das Abenteuer ins Unbekannte wagt.

Saturn hingegen symbolisiert die Kraft in Ihnen, die alle Pläne und Möglichkeiten auf konkrete Realisierung hin überprüft. Auf dieser Ebene lassen Sie sich nicht durch schöne Versprechungen verlocken, sondern klopfen alles auf Tragfähigkeit und Verlässlichkeit ab. Dieser Persönlichkeitsanteil lässt Sie planvoll, konsequent und verantwortungsbewusst eine

Aufgabe übernehmen und ausführen. Er hält Zähigkeit und Frustrationstoleranz für Sie bereit und ermöglicht Ihnen dadurch, auch einmal Durststrecken zu überstehen. Er gibt Ihnen eine Struktur für Ihr Leben, so wie das Rückgrat Ihrem Körper Halt gibt. Sie konzentrieren sich auf das Wesentliche und schauen auf Effizienz bei Ihren Unternehmungen. Saturn steht für die Normen und Wertmaßstäbe, denen Sie sich verpflichtet fühlen und die die Ethik Ihres Handelns ausmachen. Saturns Motto könnte sein: "In der Beschränkung zeigt sich der Meister."

Der Expansionsdrang Ihrer Jupiterseite neigt gelegentlich dazu, über das Ziel hinauszuschießen und im euphorischen Schwung die realen Gegebenheiten zu ignorieren. Ihr Saturnanteil holt Sie dann mitunter unsanft auf den Boden der Tatsachen. Meist zeigt er sich als von außen kommende Einschränkung: Ihnen werden die Zügel angelegt, und vielleicht gebärden Sie sich zunächst wie ein Wildpferd, das eingefangen wird, um gezähmt zu werden. Vielleicht aber sind Sie auch froh, dass es eine Instanz in Ihnen gibt, die Sie an die Hand nimmt und Sie auf verlässliche Wege mit klaren Regeln führt.

Ihre Saturnseite kann wiederum die Strukturiertheit und den Formalismus übertreiben und Ihr Leben dadurch zu Verhärtungen und Erstarrung führen: Alles wird dann furchtbar ernst, nur noch Pflichten, Normen, Vorschriften, Verbote und nüchterne Effizienz - bis Sie das Gefühl haben, im Gefängnis zu sitzen. Hier kann Jupiter ausgleichen: Ihnen Ausflüge zu neuen Horizonten erlauben, Ihre Begeisterung für neue Möglichkeiten wecken und Toleranz für großzügigere Sichtweisen ins Spiel bringen.

Die Aspekte der anderen Planeten zu Jupiter und Saturn geben die Modifizierungen dieser Kräfte in Ihrer Persönlichkeit an. Bitte lesen Sie auch die Texte zu den Aspekten von Jupiter und Saturn in den anderen Kapiteln.

Vielseitiger Wissensdurst und Sinnsuche

Jupiter im Zeichen Zwilling

Sie tummeln sich mit wahrer Wonne in Bücherläden und an allen Orten, wo es interessante, unterhaltsame Dinge zu erfahren gibt. Sie sind sehr flexibel und können von einem Thema zum nächsten, von einer Situation zur anderen wechseln, und es ist Ihnen eine Lust, in all den vielen Informationsfacetten zu kramen. Ihr Wissensdurst ist schier unerschöpflich.

Sie lieben es leicht verdaulich. Es genügt Ihnen, die Oberfläche leicht zu berühren, und Sie sammeln Fakten wie Überschriften für Ihr buntes Wissenspuzzle, das Sie zu Ihrem schillernden Weltbild zusammensetzen. Man kann Sie alles Mögliche fragen: Sie können zu fast allen Themen, die Sie interessieren, etwas sagen oder wissen wenigstens, wo es steht.

Ähnlich ist es mit Kontakten. Sie kennen überall Leute, mit denen Sie von "Hallo, wie geht's?" bis zu intensivem Gedankenaustausch kommunizieren. Ein kurzer Besuch hier, ein Treffen dort, kurz die Informationen austauschen und dann weiter.

Manchmal verzetteln Sie sich und erschöpfen sich dadurch. Machen Sie zwischendurch einmal Pause! Dann finden Sie Ihren roten Faden und den Sinn wieder, der sich durch all Ihre Aktivitäten zieht.

Gutes Selbstwertgefühl und Händchen für Geld Ihr Jupiter im 2. Haus

Ihr Expansionsdrang bezieht sich auf die Sicherung und den Ausbau Ihrer konkreten Basis. Mit optimistischem Schwung gehen Sie daran, Ihre finanziellen Möglichkeiten auszubauen und zu optimieren. Ihr Hauptkapital ist Ihre positive, zuversichtliche Einstellung, die Ihnen viel Wohlwollen einbringt und die Türen für Gewinn bringende Angebote öffnet.

Sie lieben es großzügig und üppig, unabhängig davon, was Sie als Reichtum empfinden: es muss nicht unbedingt Geld oder Materielles sein; auch ideelle Werte, Kompetenz und eine reiche Gefühlswelt können Ihren Reichtum ausmachen. Sie wollen Wohlhabenheit, möchten es "wohl haben" und Ihr Wohl auch mit anderen teilen. Einfach etwas zu besitzen, um darauf zu sitzen, ist nicht Ihr Fall. Reichtum muss lebendig sein und einen größeren Sinn haben.

Sie sind nicht in erster Linie auf statische Absicherung aus, sondern wollen letztendlich Sicherheit in sich selbst als tiefes Lebensgefühl erfahren.

In Ihrem Überschwang und Ihrer Begeisterung lassen Sie sich vielleicht auf manches riskante Abenteuer ein, einfach um das Prickeln der Möglichkeiten zu erleben. Wenn Sie gewinnen, freuen Sie sich und schmieden sofort neue Pläne. Wenn Sie verlieren, sind Sie um eine Erfahrung reicher und verlieren dennoch nicht Ihren Humor. Mit zunehmender Reife werden Sie Ihre Expansionslust mit realistischer Einschätzung der Möglichkeiten verbinden und mehr Stetigkeit entwickeln.

Sie fördern das Gruppenbewusstsein von Marilyn Monroe Ihr Jupiter im 11. Haus Ihres Partners

Mit Ihrem Expansionsdrang und Ihrer Lust auf Horizonterweiterung und Abenteuer öffnen Sie Marilyn eine neue Dimension von freundschaftlichen Beziehungen. Unter dem Aspekt von geistiger Verbundenheit und persönlicher Entfaltung sehen Sie Freunde als große Hilfe an - und können Marilyn helfen, die Scheu zu überwinden, sich ganz offen vor ihnen zu zeigen. Sie vermitteln Marilyn die Einsicht, welche potenzierende und beschleunigende Kraft Gruppenaktivitäten auf die individuelle Entwicklung ausüben können. "Persönliches Wachstum im Rahmen eines geistig orientierten Netzwerkes" könnte die Devise sein.

Ihre Begeisterungsfähigkeit und Ihr jovialer Optimismus unterstützen Marilyn darin, einschränkende Konventionen über Bord zu werfen und freiere, originellere und lebendiger Formen des Umgangs zu entwickeln. Wahrscheinlich sind Sie in der Lage, Marilyn ein

Gefühl für die wahre Familie im Sinne geistig-seelischer Verwandtschaft zu vermitteln. Die Anpassungszwänge, die Marilyn vielleicht auf sich genommen hat, um im konventionellen Umfeld doch noch eine Zugehörigkeit zu empfinden, sind dann nicht mehr nötig. Eine neue Ära von Vertrauen und Verbundenheit kann beginnen. Und die Eintrittskarten dazu heißen Offenheit und Ehrlichkeit.

Ihr Elan bringt das Beste von Marilyn Monroe hervor Jupiter Konjunktion Partner-Sonne

Sie fördern die persönliche Entfaltung von Marilyn außerordentlich. Sie schenken Marilyn Ihr Wohlwollen und bringen durch Ihre optimistische, zuversichtliche Art und Ihr Vertrauen in Ihren Partner sein bestes Potenzial hervor. Sie bewegen sich zusammen auf einer positiven Wachstumsspirale von Begeisterung und Expansion: Sie öffnen sich gegenseitig zu immer größerem Vertrauen und machen sich Mut, groß angelegte Pläne und Projekte in Angriff zu nehmen.

Allerdings sollten Sie bedenken, dass Marilyn einen eigenen Standpunkt hat. Durch Ihre einladende Art und Ihre Tendenz, gelegentlich über das Ziel hinauszuschießen, könnten Sie Ihren Partner veranlassen, weiter zu gehen, als ihm eigentlich entspricht. Respektieren Sie immer wieder die Autonomie und Entscheidungen Ihres Partners, sonst könnten Sie versucht sein, ihn durch Ihre Förderung von sich abhängig zu machen. - Lassen Sie sich durch die Kreativität und den Lebensentwurf von Marilyn inspirieren und geben Sie Marilyn Ihre Unterstützung, doch spielen Sie nicht den Guru!

Ihr Optimismus stärkt das Auftreten von Marilyn Monroe Jupiter Sextil Partner-AC

Sie unterstützen Ihren Partner wohl wollend bei den Belangen, mit denen er auf seine Umwelt zugeht und mit denen er sich identifiziert. Das heißt, Sie suchen Ihre optimale Entwicklung in einem Bereich, der den Ihres Partners angenehm bereichert und ergänzt. Sie motivieren ihn, bei dem, was er in Angriff nimmt, nach dem tieferen Sinn zu suchen und bestimmte Randbedingungen und Bezugspunkte zu beachten, sodass er nicht einfach blind drauflosstürmt. Sie stellen ihm gern Ihre gewonnenen Erkenntnisse zur Verfügung und animieren ihn auch, selbst nach Erkenntnissen auf seinem Weg zu suchen. Mit Ihrer optimistischen Lebenseinstellung werden Sie ihm Mut machen und Orientierungshilfen geben, wenn er einmal feststecken sollte.

Marilyn wiederum gibt Ihnen mit dem eigenen Elan und Unternehmungsgeist anregende Impulse, weiter zu forschen und zu neuen Erkenntnishorizonten vorzudringen.

Strenge, normative Maßstäbe

Saturn im Zeichen Steinbock

Sie haben ein ausgeprägtes Normengebäude, nach dem Sie sich richten, und Sie lassen nichts einfach so gelten, weil es jemand behauptet hat. Sie prüfen alles nach konkreten Maßstäben und akzeptieren nur, was Sie mit Ihren Sinnen erfassen können. Sie halten sich eher an traditionell Bewährtes, das Sie kennen und das sich schon oft als verlässlich erwiesen hat. Experimente mit unsicherem Ausgang sind nicht Ihr Fall. Ihre Haltung zum Leben ist konservativ, pflichtbewusst und sachlich, orientiert an Nützlichkeit und konkreter Wirksamkeit. Sie können sehr gut organisieren und sehr effektiv planen, denn Sie konzentrieren sich auf das Wesentliche und verschwenden keine Energie auf Nebenschauplätzen.

Wenn Sie diese Haltung jedoch übertreiben, könnten Sie hart werden und sich von den schönen, weichen, genussreichen Seiten des Lebens abschneiden. Als Ausgleich für Ihre Strukturiertheit wären Mussezeiten gut, in denen Sie einfach Ihre Seele baumeln lassen. So öffnen Sie sich für Inspirationen, die nur kommen, wenn Sie entspannt sind und nichts Besonderes erwarten.

Systematische Arbeit an der Karriere

Ihr Saturn im 10. Haus

Sie haben ein sehr ausgeprägtes Bedürfnis, eine anerkannte Position in der Gesellschaft einzunehmen und richten sich stark nach den herrschenden Normen und Wertmaßstäben der Schicht, der Sie sich zugehörig fühlen. Sie haben die Zähigkeit, Ausdauer und Konsequenz, systematisch an Ihrer Karriere zu arbeiten und lassen sich von Hindernissen keineswegs aus dem Feld schlagen. Sie können hart arbeiten, und wenn Sie am Ziel angelangt sind, haben Sie sich Ihre Position gewiss auch verdient. Sie haben die Qualifikation, eine leitende Stellung innezuhaben, denn Sie sind ein guter Planer und Organisator und richten Ihre Handlungen nach Effizienz und Praktikabilität aus. Sie fühlen sich Ihren Projekten hinsichtlich ihrer gesellschaftlichen Bedeutung verpflichtet und können Ihre eigenen, persönlichen Interessen dafür auch einmal zurückstellen.

Sie sind in der Lage, viel Verantwortung zu tragen und leiten aus Ihrer Stellung ebenfalls

Rechte ab. Da Sie danach streben, im Lichte der Öffentlichkeit zu stehen, würden jedoch Machtmissbrauch und unehrenhafte Machenschaften, zu denen Sie aus Ehrgeiz greifen könnten, ebenfalls an den Tag kommen und Sie möglicherweise Ihre Position kosten. Für Ihre exponierte Rolle sind allgemein verpflichtende, sittliche Werte verbindlich, die Sie jedoch wirklich von innen her akzeptieren und respektieren müssen, um sie zu teilen. Sie stehen auf dem Teststand. Die Öffentlichkeit schaut auf Sie - in welchem Ausmaß auch immer.

Sie machen den Führungsanspruch von Marilyn Monroe bewusst Ihr Saturn im 5. Haus Ihres Partners

Sie fordern Marilyn im schöpferischen Bereich zu klarer Strukturiertheit und konkreten Schritten heraus. "Erst die Pflicht, dann die Kür" könnte Ihr Motto sein, denn ohne systematische Arbeit kann es keine Kür geben.

Vielleicht fühlt sich Marilyn durch Sie in dem eigenen romantischen oder dramatischen Schwung gebremst, so als würde Ihre Nüchternheit nicht dazu passen. Doch letztlich helfen Sie Marilyn, Verantwortung für Ideen zu übernehmen und diesen eine tragfähige Gestalt zu geben.

Die spielerische Seite sollte jedoch nicht zu kurz kommen, und Marilyn kann Ihnen in dieser Hinsicht etwas von Ihrem Ernst und Ihrer nüchternen Sachlichkeit nehmen. Arbeit kann auch Spaß machen und von Humor begleitet sein - ohne an Effizienz zu verlieren.

Wenn Sie gemeinsame Unternehmungen - vielleicht eine Geschäftseröffnung - planen, sind Sie ein gutes Team: Marilyn übernimmt den kreativen Part und Sie die praktische Organisation.

Vielleicht machen Sie Marilyn auch erst das eigene schöpferisches Potenzial bewusst - und regen Marilyn an, etwas daraus zu machen. Sicher können Sie dann auch zeigen, wie Marilyn es machen muss, das eigene Talent in eine sichtbare Form zu bringen.

Ihre Normen sind dem Wesen von Marilyn Monroe fremd Saturn Quincunx Partner-Sonne

Ihre Normen und Vorstellungen von Pflicht und Verantwortung erzeugen bei Marilyn eine subtile Spannung in Bezug auf den Wunsch, sich in der eigenen Einzigartigkeit zu verwirklichen. Umgekehrt erleben Sie eine ähnliche Spannung durch die Lebendigkeit und Unbefangenheit Ihres Partners. Marilyn erlebt diese Energie vielleicht als leichtes Unbehagen, irgendetwas nicht ganz richtig zu machen, so als würde aus einem eher versteckten Winkel Ihr kritischer Blick auf das Verhalten von Marilyn fallen. Sie konfrontieren Marilyn mit Maßstäben, die kaum in das Konzept Ihres Partners zu passen scheinen, und doch irgendwie die Aufforderung beinhalten, beachtet zu werden.

Sie können diese Spannung erlösen, wenn Sie sich die Dynamik zwischen Ihnen beiden ganz bewusst machen und nach dem Nutzen Ausschau halten - gerade, weil er nicht so direkt sichtbar ist.

Sie haben Strukturen und Richtlinien zu bieten, die Marilyn auf dem Weg der Persönlichkeitsentfaltung in vielleicht überraschender Weise dienlich sein können. Wenn Ihr Partner Ihre Anregungen aufnimmt, dann wird er sich in seinem Selbstaussdruck um einige Fassetten mehr bereichert fühlen.

Die Vitalität, die Lebendigkeit und der kreative Entfaltungswunsch von Marilyn wiederum erfrischen und ermutigen Sie und können Ihnen helfen, diese Qualitäten auch in Ihr Normengebäude zu integrieren und es dadurch von allzu großer Starrheit zu befreien.

Ihre Normen prallen auf den Machtanspruch von Marilyn Monroe Saturn Opposition Partner-Pluto

Mit Ihrem Wertesystem und Ihren Normen, denen Sie sich verpflichtet fühlen, stehen Sie dem Machtpotenzial von Marilyn genau gegenüber. Marilyn betrachtet die Rollen, mit denen Sie auf Anerkennung aus sind, mit einer Art Röntgenblick - und Sie bieten Marilyn als Gegenpol eine Autorität, die sich traut, ebenfalls klar und kompromisslos die möglichen manipulativen Machtspiele zu entlarven. Sie nehmen beide eine kraftvolle Position ein.

Es fließt ein starker Energiestrom zwischen Ihnen, der Sie hellwach macht. Sie stellen sich beide sozusagen auf den Prüfstand und untersuchen, was am anderen echt und tragfähig ist. Da Sie sich offen gegenüberstehen, braucht sich keiner vor dem Anderen zu verstecken: es geht ohnehin nicht! Nichts bleibt letztlich verborgen, wenn Sie sich wirklich aufeinander

einlassen. Also liegt das Hauptpotenzial dieser Konstellation darin, sich selbst mit unerbittlicher und unbestechlicher Ehrlichkeit zu präsentieren und auch den anderen auf die entsprechende Art anzuschauen, ohne sich gegenseitig fertig zu machen.

Wenn Sie diese Verbindung als Möglichkeit zur Transformation betrachten, können Sie sich beide von allen aufgesetzten Rollen und Verhaltensweisen trennen und dem Anderen für die gnadenlose Offenheit dankbar sein: denn Sie müssen nichts mehr mit sich herumschleppen, das nicht wirklich zu Ihnen gehört und Sie nur unnötig beschwert.

Der Abstand zwischen Ihnen ermöglicht immerhin eine respektvolle Haltung. Keiner braucht sich dem Anderen unterzuordnen. Das Einzige, vor dem Sie die Knie beugen müssen, ist die nackte Wahrheit - und die wiederum befreit Sie von der Anstrengung all der verdeckten Spiele und Rollen.

Ihren Normen ist das Auftreten von Marilyn Monroe fremd Saturn Quincunx Partner-AC

Das, was Marilyn gern in die Welt bringen möchte, und die Art, wie Marilyn dabei vorgeht, erscheinen Ihren Prinzipien und Normvorstellungen ziemlich fremd. Sie werden durch diese Art verunsichert, denn Sie orientieren sich an anderen Strukturen und Maßstäben als Marilyn und fühlen sich wohler im Bewährten. Ihr Partner erzeugt also ein leichtes Unbehagen in Ihnen, denn er konfrontiert Sie durch seine Initiativen mit Unvertrautem.

Marilyn erlebt natürlich auch einen eigenen Anteil am Unbehagen: Marilyn mag sich von Ihnen nach Regeln beurteilt fühlen, die nicht viel mit den Vorstellungen zu tun haben, mit denen Marilyn selber nach außen tritt. Es ist zwischen Ihnen ein bisschen so, als wollte man Äpfel mit Birnen vergleichen - was erfahrungsgemäß zu unbefriedigenden Ergebnissen führt.

Um diese Spannung zu erlösen, geht es also darum, dass Sie sich dieser Dynamik bewusst zuwenden und sich über Ihre jeweiligen Maßstäbe klar werden. Wenn Sie beide Ihre eigenen Voraussetzungen und Ihre Beurteilungskriterien herausfinden und sich darüber austauschen, können Sie beginnen, nach dem Nutzen dieser Kombination Ausschau zu halten.

Welche Ihrer Prinzipien können Unternehmungen von Marilyn mehr Stabilität und Effizienz bringen? Welche Art von Verantwortlichkeit, die Ihnen am Herzen liegt, ist den Initiativen Ihres Partners dienlich, sodass er verlässliche Resultate erzielte? Durch welche Impulse kann Marilyn die allzu ernsthaften, konventionellen und erstarrten Teile Ihres

Normengebäudes lebendiger und flexibler machen? Wie kann Marilyn Sie zu einer persönlichen Stellungnahme bewegen, ohne dass Sie sich hinter allgemein gültigen Formeln verbergen?

Es gibt also viel zu tun und viel zu gewinnen, wenn Sie sich bewusst für eine fruchtbare Synthese entscheiden.

Beruf, Berufung, Lebensziel - Medium coeli (Himmelsmitte, MC)

Das MC ist der höchste Punkt im Horoskop und damit der Kulminationspunkt Ihrer persönlichen Entwicklung. Sie sind durch viele Erfahrungen gegangen, um sich in Ihrem ureigenen Potenzial zu erkennen, das Sie jetzt als Ihren Beitrag in die Gesellschaft einbringen möchten. Die Prägungen durch Ihre familiäre Herkunft und Ihr kulturelles Umfeld haben Ihrer Persönlichkeit zunächst eine Ausrichtung und einen Bezug gegeben. Im Laufe Ihres weiteren Wachstums, im Spiegel der Begegnung mit anderen Menschen und im Erleben von Liebe und Partnerschaft haben Sie Ihre ursprüngliche Selbstdefinition revidiert und erweitert, sich von Fremdbestimmung befreit und Ihre Fähigkeiten und Talente so weit geschliffen, dass Sie jetzt wissen, wer Sie sind und was Ihr Beitrag zum Ganzen ist. Das MC symbolisiert das Bedürfnis, Ihren speziellen Platz in der Gesellschaft einzunehmen und für Ihre Leistung offizielle Anerkennung zu ernten. Sie sind nicht länger das Kind, das gehorcht und sich an anderen Autoritäten orientierte, sondern Sie möchten selbst eine Autorität auf Ihrem Gebiet darstellen und als solche respektiert und honoriert werden. Ihr Beruf sollte mit Ihrer Persönlichkeit übereinstimmen und dem entsprechen, zu dem Sie sich berufen fühlen, damit Sie aus Ihrem Zentrum heraus motiviert sind und den gewünschten Erfolg haben. Früher blickten Sie zu anderen auf, um sich zu orientieren. Jetzt erleben Sie sich selbst als Orientierungspunkt für andere, stellen sich der Verantwortung, Ihre innere und äußere Position in der Öffentlichkeit zu präsentieren und treten aus der Anonymität heraus.

Das MC steht immer an der Spitze des zehnten Hauses, das den Beruf und die Stellung in der Gesellschaft anzeigt. Das Zeichen, in dem das MC steht, beschreibt die Qualitäten, die Sie als Lebensziel entwickeln und beruflich zum Ausdruck bringen wollen. Die Aspekte zum MC verdeutlichen die Hilfen und Verzögerungen auf dem Weg nach oben.

Lesen Sie bitte der Vollständigkeit halber auch die Texte der Aspekte (falls Sie welche haben) zu den Mondknoten, die in diesem Kapitel nicht aufgeführt sind.

Entwicklung von Verantwortung und Disziplin als Ziel

MC im Zeichen Steinbock

Ihr Lebensziel zu erreichen und Ihren anerkannten Platz in der Gesellschaft zu finden, erfordert sehr viel Geduld, Zähigkeit, Durchhaltevermögen und Disziplin von Ihnen. So wie Rom nicht an einem Tag gebaut wurde, kann es sein, dass Ihr Weg zu einer erfolgreichen Karriere mit vielen Hindernissen, Verzögerungen und schweren, verantwortungsvollen Aufgaben gesäumt ist und zunächst wenig Ruhm einbringt, denn Ihre Leistung hat keinen spektakulären Charakter und wird nicht so gewürdigt, wie sie es verdient hätte. Ihr Weg zum Zenit kann lang sein, jedoch ist die Ernte entsprechend groß.

Am Anfang mag Ihnen die viele Verantwortung sehr gegen den Strich gehen, denn in einer

Weise möchten Sie gar nicht aufhören, Kind zu sein, frei von lästigen Pflichten. Und doch fühlen Sie sich angezogen von der Vorstellung, eine bedeutende Stellung innezuhaben oder einen wesentlichen Beitrag für die Gesellschaft geleistet zu haben. Vielleicht erleben Sie diese Qualitäten zunächst in einem Partner, der eine solche Stellung einnimmt. Doch mit der Zeit sind Sie frustriert, denn Sie wollen es letztlich selbst erreichen. Diese Einsicht motiviert Sie, alle Schwierigkeiten auf sich zu nehmen und Ihren Weg zielstrebig zu verfolgen, bis Sie die Position und die Bedeutung in Ihrem Leben gefunden haben, die Sie befriedigt. Bei all dem Aufwand ist es wichtig, dass Sie Ihren Weg gemäß Ihren wirklichen Anlagen und Bedürfnissen gehen, nicht aus Rollenerwartung und Prestigedenken. Nur wenn Sie die Motivation aus Ihrem innersten Kern beziehen, erleben Sie auch das Glück, diese Arbeit tun zu können.

Ihr Ziel macht die Kreativität von Marilyn Monroe bewusst Ihr MC im 5. Haus Ihres Partners

Sie bringen bei Marilyn ein Fluidum von Verantwortung und Ernst in den Bereich von spielerischer Kreativität und Selbstverwirklichungslust. Die Qualitäten und Fähigkeiten, die Sie für Ihren beruflichen Weg und Ihr Engagement im Rahmen der Gesellschaft entwickeln wollen, benutzt Marilyn hauptsächlich, um sich selbst als vital und lebendig und als besonders zu fühlen. Das, was Marilyn mit mehr oder weniger großer oder dramatischer Geste tut, sehen Sie im Zusammenhang mit gesellschaftlichen Belangen.

Für Sie geht es nicht allein um Ihre eigene Persönlichkeitsdarstellung, sondern um Ihre Funktion, Leistung und Kompetenz innerhalb der Gemeinschaft. Marilyn möchte Applaus und Jubel für die eigene Inszenierung - Sie erwarten Respekt und Anerkennung im Rahmen allgemein gültiger Normen.

Von Marilyn sollten Sie ein Stück von der selbstbewussten, spielerischen Pose und dem Vergnügen am Drama des Besondersseins annehmen, um Ihren Ernst etwas aufzuheitern und die Last Ihrer Verpflichtungen nicht so verbissen zu sehen. Und Ihr Geschenk an Marilyn ist die Fähigkeit, klare Strukturen zu schaffen, beharrlich am Ball zu bleiben und die eigene Wichtigkeit für eine wesentliche, sinnvolle Sache ein Stück weit einfach zu vergessen. Sich konzentriert und selbstvergessen einem solchen Projekt zu widmen, schafft ebenfalls eine Art von Freude, nämlich eine Mischung aus Gelassenheit, Befähigung und Effizienz.

Ihrem Ziel ist der Selbsta Ausdruck von Marilyn Monroe fremd MC Quincunx Partner-Sonne

Das, was Sie als Ihren beruflichen Weg und Ihr Lebensziel ansehen, geht in eine ganz andere Richtung als der Wunsch von Marilyn, die eigene Individualität zu verwirklichen. Ihr Bedürfnis, Ihren anerkannten Platz in der Gesellschaft zu finden, erfordert die Entwicklung ganz anderer Qualitäten und Fähigkeiten, als Marilyn kreativ zum Ausdruck bringen will.

Es fehlt Ihnen in diesem Punkt das unmittelbare Verständnis füreinander. Eher empfinden Sie eine gewisse Spannung zwischen sich, die sich vielleicht in Ungeduld und Gerechtigkeit oder auch (vordergründigem) Desinteresse zeigt.

Sie können sich jedoch auch dazu entschließen, diese Spannung bewusst unter die Lupe zu nehmen und zu schauen, wie Sie sich gegenseitig bereichern können, statt in einer subtilen Anspannung zueinander zu verharren.

Welchen Nutzen könnten Sie aus dem persönlichen Gestaltungswillen von Marilyn für Ihre gesellschaftsrelevante Betrachtungsweise ziehen? Und wie könnte Ihre Haltung Ihrem Partner den Blick für den Einfluss öffnen, den er mit seiner individuellen Entfaltung auf das Ganze nimmt? Wenn Sie Ihr Miteinander unter diesen Gesichtspunkten betrachten, können Sie - zusammen und jeder für sich - eine sehr differenzierte Entwicklung erleben.

Ihr Ziel ist polar zu den Konzepten von Marilyn Monroe MC Opposition Partner-Pluto

Marilyn berührt mit dem eigenen Machtpotenzial Ihre emotionalen Wurzeln und dringt in den oft unbewussten Bereich Ihrer Gefühle und der durch frühe Prägungen entwickelten Reaktionsmuster ein. Sie haben mit Marilyn quasi einer hochexplosiven Kraft Einlass in Ihren intimen seelischen Bereich gewährt, die dort das Unterste zuoberst kehren kann.

Wenn Sie sich auf diesen Prozess einlassen, können Sie sich zutiefst wandeln und wie neugeboren daraus hervorgehen. Die frei gesetzten Kräfte fließen dann umso leichter in Ihre beruflichen Aktivitäten, und Sie handeln aus einer neu gewonnenen emotionalen Authentizität. Sie brauchen sich keine gesellschaftlich anerkannten Rollen mehr überzustülpen, die Ihrer wahren Natur nicht entsprechen.

Die Auseinandersetzung mit Ihrer Macht führt Sie zu Ihrer eigenen Kraft und macht Sie immer unangreifbarer für Manipulation durch andere oder für die Versuchung, selbst

manipulativ Kontrolle auszuüben. Sie können ein klares, realistisches Konzept für die berufliche und gesellschaftliche Rolle entwickeln, die Sie gemäß einem Potenzial einnehmen wollen, das auch die Grenzen Ihrer persönlichen Macht und des Machbaren berücksichtigt. Sie lernen, mit anderen kooperativ zusammenzuarbeiten und Ihre Erfahrungen, Sorgen, Nöte und den Erfolg mit anderen zu teilen. Zwanghafte Profilierungssucht können Sie loslassen und stattdessen Ihre Aufgaben mit emotionaler Beteiligung und Verständnis für das Menschliche in Ihren Mitmenschen erfüllen.

Ihr Ziel hat wenig mit dem Ansatz von Marilyn Monroe gemein MC Quincunx Partner-AC

Die Energien und Themen, mit denen Marilyn auftritt und auf die Welt und die Menschen zugeht, scheinen wenig Berührungspunkte zu Ihren beruflichen Zielen und Ihrem Engagement für gesellschaftlich relevante Dinge zu haben: Die Vorgehensweisen von Ihnen beiden sind einander auf den ersten Blick eher fremd. Doch ein zweiter und dritter Blick lohnt sich! Denn bei näherem Hinsehen haben Sie einander Aspekte zu bieten, die den anderen auf jeweils unerwartete Weise abrunden und vervollständigen.

Die Vorstöße von Marilyn geben Ihnen dynamische und kreative Impulse, oder sie bringen Sie mit gefühlsmäßigen Komponenten in Kontakt, die Sie bisher vielleicht nicht bedacht haben. Sie könnten auch ganz neue, ungewohnte Überlegungen in Ihre Konzepte einbauen oder Hinweise zu konkreten Schritten erhalten, die Ihren Vorstellungen zur Realisierung verhelfen. Aus Ihrer eigenen, übergeordneten, strukturierten und auf Langfristigkeit ausgerichteten Sicht gelten die gleichen Ergänzungsmöglichkeiten für Marilyn.

Wenn Sie sich bewusst mit dem Fremden in Marilyn vertraut machen, werden Sie reiche Ernte haben.

Lebensaufgabe - Mondknotenachse

Die Mondknotenachse ergibt sich aus den zwei Schnittpunkten der zyklischen Sonnen- und Mondumlaufbahnen. Damit kommen die bewusste, willentliche Schöpferkraft, die sich auf die Entfaltung der individuellen Persönlichkeit richtet (Sonnenbahn), und die unbewusste, reaktive, empfängliche Seelenkraft, die aus vergangenen Erfahrungen schöpft und daraus ihre emotionalen Reaktionsmuster bildet (Mondbahn), zusammen und verlangen nach einer neuen Synthese.

Der südliche oder absteigende Mondknoten entspricht den unbewussten, automatischen Verhaltensweisen aus der Vergangenheit, und der nördliche oder aufsteigende Mondknoten symbolisiert die Qualitäten und Verhaltensweisen, die jetzt entwickelt werden sollten und können, um das schon Vorhandene auszugleichen, zu bereichern und komplett zu machen. In Stresssituationen und bei Verunsicherung besteht die Tendenz, zu den gewohnten Qualitäten des Südknötens zu gehen, weil man sich dort sicherer fühlt. Doch irgendwie bleibt es unbefriedigend, so als spürte man, dass dort nicht die

Lösung liegt. Mit jedem Schritt, den Sie in Richtung der Qualitäten Ihres Nordknotens unternehmen, werden Sie erfahren, dass Sie ein positives Echo bekommen, und seien dabei Ihre Vorstöße auch noch so zaghaft.

Beide Mondknoten stehen sich immer polar gegenüber, und Ihre Aufgabe ist es, für die fruchtbare Durchdringung beider Seiten zu sorgen. Dafür gilt es, das Gute und Brauchbare aus der Vergangenheit beizubehalten und das weniger Förderliche durch neue und nützlichere Muster und Verhaltensweisen zu ersetzen, damit das ganze System besser funktioniert.

Die Mondknotenachse beschreibt die übergeordnete Thematik Ihrer Lebensaufgabe, für die Sie alle Gaben und Talente einsetzen können, die symbolisch durch die anderen Faktoren des Horoskops dargestellt sind, die Sie in den vorangegangenen Kapiteln beschrieben finden. In einer Horoskopzeichnung wird üblicherweise nur der nördliche (aufsteigende) Mondknoten angegeben.

Die Aspekte zu den Mondknoten zeigen die für die Verwirklichung Ihrer Lebensaufgabe förderlichen oder erschwerenden Einflüsse Ihrer verschiedenen Persönlichkeitsanteile.

Von Fremdbestimmung zu Selbstbestimmung mKnoten im Zeichen Stier

Sie bringen eine Menge Misstrauen mit, so als müssten Sie stets das Schlimmste befürchten.

Sie haben einen gewissen Sog entweder auf der emotionalen oder auf der finanziellen Ebene, sich in Abhängigkeitsstrukturen zu begeben, meist sind beide in einer Beziehung gekoppelt. Sie haben irgendwie das Gefühl, es nicht allein zu schaffen, haben vielleicht Schwierigkeiten mit dem Geld und hoffen auf die Unterstützung durch einen Partner. Sie spüren die Erleichterung, wenn Sie jemanden gefunden haben, der Sie unterstützt, doch gleichzeitig spüren Sie die Gefahr der Verstrickung in Abhängigkeit und fürchten Fremdbestimmung und Manipulation. Sie fühlen sich unfrei und minderwertig.

Tiefer Groll mag in Ihnen darüber wirken, so als hätte das Leben Ihnen als böswilligen Akt solche Schwierigkeiten beschert, die Sie doch eigentlich gar nicht verdient haben. Aus einem Gefühl der Unzulänglichkeit heraus schauen Sie ohnmächtig auf andere, die ihr Leben offenbar so viel besser zu meistern verstehen, jedenfalls in Bezug auf Ihr Thema.

Ihr Weg zu einem gesunden Selbstwertgefühl und der Fähigkeit, sich gegen Übergriffe und Vereinnahmungen abzugrenzen und selbstbestimmt Ihre eigene materielle Basis zu erschaffen, mag lang sein, doch er lohnt sich. Je näher Sie dem Ziel kommen, desto sicherer und zuversichtlicher werden Sie. Ein ruhiger, innerer Frieden kehrt in Sie ein. Sie wissen, dass Sie einen ungeheuren Reichtum in sich haben und alle Gier, im Außen etwas zusammenzuraffen, fällt von Ihnen ab. Ihr Leben wird einfach und gut - einfach gut, denn wenn alles Nötige reichlich vorhanden ist, kommt man mit sehr wenig aus!

Entdeckung der Freude an eigenen Entscheidungen

Ihr mKnoten im 1. Haus

Ihre unbewusste, automatische Tendenz ist zunächst, sich auf die Wünsche des Partners oder Gegenübers einzustellen, seine Impulse abzuwarten und zu reagieren. Sie scheuen sich, einfach zu tun, was Sie wollen. Sie suchen Akzeptanz und Harmonie und sind schnell zu Kompromissen bereit. Sie möchten sich vielleicht anlehnen und passen sich dafür gern an. Doch irgendwie scheint es nicht richtig oder auf die Dauer zu klappen, Sie fangen an, sich zu beklagen, dass alle Initiative anscheinend von Ihnen kommen muss, weil der andere es nicht tut, und dass Sie nicht den solidarischen Schutz bekommen, den Sie sich wünschen.

Ihr Unterbewusstsein inszeniert jedoch solche Situationen, weil es weiß, dass Ihnen gerade diese Initiativkraft fehlt, um Sie in Ihrer Persönlichkeit komplett zu machen und zu autonomem Handeln zu bringen. Wenn Sie diese Tatsache bewusst annehmen, können Sie entdecken, dass es eine Freude ist, selbst Entscheidungen zu treffen, und müssen nicht aus Angst vor Beliebtheitsverlust die Hände in den Schoß legen und hoffen, mit einem netten Lächeln sei es genug. Sie können sich aus den Fesseln der Anpassung befreien und durch mutige Eigeninitiative bereichernd auf die Gestaltung der Partnerschaft einwirken. Dadurch erschaffen Sie eine neue Harmonie, die sowohl Tatkraft als auch Ausgleich enthält. Ihre Fairness und Ihr diplomatisches Geschick bekommen dadurch eine neue Frische.

Ihr Lebensziel aktiviert die Sinnsuche von Marilyn Monroe

Ihr mKnoten im 9. Haus Ihres Partners

Sie treffen mit Ihrer Lebensaufgabe auf Großzügigkeit und Weite bei Marilyn. Sie erleben einen Raum geistiger Expansion und sehen durch Marilyn neue Zusammenhänge und Bedeutungen in Bezug auf Ihre Verhaltensweisen und Eigenschaften, sodass Sie einen neuen Sinn in Ihrer Aufgabe erkennen. Sie kommen in Kontakt mit der Begeisterung an neuen Erkenntnissen und Horizonterweiterung. Sie finden einen neuen Glauben und die Zuversicht, dass Ihr Leben einer guten, sinnvollen Ordnung folgt und dass auch die Schwierigkeiten auf dem Weg Ihrem inneren Wachstum dienen.

Wenn Sie sich am Pol Ihrer alten, gewohnheitsmäßigen Muster bewegen, dann erleben Sie einen eher oberflächlichen Kontakt mit Marilyn. Sie sprechen zwar die Dinge an, aber nicht vor einem Bedeutungshintergrund, sondern hauptsächlich als Informationen, die wie Perlen aneinander gereiht werden. Sie fühlen sich nicht in ein sinnvolles Bedeutungsgebäude

aufgenommen und werden es schnell wieder verlassen, um in die heiligen Hallen der Erkenntnis zu eilen.

Ihr Lebensziel entspricht dem Berufsziel von Marilyn Monroe mKnoten Konjunktion Partner-MC

Die Qualitäten und Fähigkeiten, die Sie als Kernpunkt für Ihre übergeordnete Lebensaufgabe entwickeln wollen, um Ihrer Persönlichkeit eine grundsätzlich neue Ausrichtung zu geben, entsprechen genau denen, die Ihr Partner in seinem beruflichen Bereich verwirklichen will. Sie ergänzen sich also ausgezeichnet auf dem Weg zu Ihren jeweiligen Zielen und kennen auch den anderen Pol, der bei Ihnen die Reaktionsmuster der Vergangenheit repräsentiert und bei Marilyn den emotionalen Wurzeln und der tief im Unbewussten verankerten seelischen Identität entspricht.

Ihr eigenes Bestreben richtet sich dabei auf die Ausbildung neuer Verhaltensweisen, entsprechend Ihrer Lebensaufgabe und hat den Charakter eines Grundtenor, der sich durch alle Lebensbereiche zieht, während Marilyn sich bemüht, die eigenen Talente im gesellschaftlich anerkannten Rahmen einzubringen

Als Gefährten auf dem gleichen Weg können Sie sich immer wieder gegenseitig ermutigen, weiterzugehen - gerade, wenn die Strecken manchmal etwas holprig sind oder in eine Sackgasse zu führen scheinen.

Epilog

Sie haben jetzt eine Fülle von Informationen über Ihre Partnerschaft mit Marilyn bekommen und einen Eindruck von der Vielschichtigkeit Ihrer Beziehung gewonnen. Manche Aspekte mögen sich in Bezug auf ein einzelnes Thema widersprechen. Daran ist nichts falsch - Sie kennen sicher solche Widersprüchlichkeiten auch bei sich selbst. Ihre Aufgabe besteht nun darin, eine fruchtbare Synthese daraus zu bilden, die sehr spannend sein kann.

Eine solche Textanalyse kann Ihren ganz individuellen Fall niemals vollkommen genau treffen - sie kann Ihnen jedoch die wirksamen Grundenergien veranschaulichen und Sie zum Nachdenken und Nachspüren anregen. Der wertvollste Ansatz im Umgang mit dieser detaillierten Beschreibung liegt für Sie darin, einfach einmal Ihre Aufmerksamkeit zu schärfen und in sich hineinzuzulauschen, ob Sie etwas den Texten Entsprechendes in sich oder Ihrem Partner wieder finden können. Auf diese Weise gelangen Sie zu einer differenzierten Wahrnehmung und können die Vielzahl Ihrer Möglichkeiten erkennen. Sie sind nicht festgelegt, sondern haben einen freien Handlungsspielraum, der allerdings in Ihrer Verantwortung liegt.

Nehmen Sie sich aus dem angebotenen Stoff das heraus, was Ihnen dienlich erscheint. Sie können sich auf einzelne Themen beschränken und eine Auswahl treffen, damit Sie von der Fülle des Stoffs nicht erschlagen werden. Je größer der Orbis bei den Aspekten ist, desto umfassender und facettenreicher ist die Beschreibung. Sie haben die Wahl!

Dr. Eike Hansen, Astrologin.

